



ریاست جمهوری
سازمان میراث فرهنگی و گردشگری

سازمان میراث فرهنگی و گردشگری استان فارس

آرامگاه پیر بنو (پیر بناب)

تهیه کننده: ایرج محمدی

شماره ثبت:

تاریخ ثبت:

تاریخ تهیه: بهار ۸۵

بِسْمِ اللَّهِ الرَّحْمَنِ الرَّحِيمِ



ریاست جمهوری

سازمان میراث فرهنگی و گردشگری

سازمان میراث فرهنگی و گردشگری استان فارس

گزارش ثبتی: ^{آرامگاه} پیر بنو (پیر بناب)

تاریخ تهیه: بهار ۱۳۸۵

تهیه کننده: ایرج محمدی

نقشه بردار: ایرج محمدی

عکاس: ایرج محمدی

خدمات رایانه: محمد حسن پاک نژاد

تاریخ ثبت:

شماره ثبت:

(استفاده از اطلاعات مندرج در این گزارش با ذکر مأخذ مجاز می باشد)

۱- موقعیت طبیعی اثر:

شیراز مرکز استان فارس ۱۰۵۳۱ کیلومتر وسعت دارد. از شمال به سپیدان، مرودشت و ارسنجان، از جنوب به جهرم و فیروزآباد، از شرق به استهبان و فسا و از غرب به کازرون و ممسنی محدود می شود. ارتفاع شیراز از سطح دریا ۱۵۴۰ متر است. دشت شیراز در میان حصار کوهستانی واقع شده است. ارتفاعات شمالی آن را کوه بمو تشکیل می دهد که تنگ سعدی و تنگ الله اکبر این رشته را از هم جدا می سازد. دروازه قرآن در میان تنگ الله اکبر بنا شده است. در شرق نیز کوه مهارلو واقع شده است. در شمال و جنوب شیراز دو رودخانه خشک وجود دارد که سیلابهای کوههای شیراز را به سمت دریاچه مهارلو هدایت می کند. هوای شیراز بطور کلی معتدل با زمستانهای ملایم و تابستانهای گرم می باشد. براساس آخرین تقسیمات کشوری، این شهرستان دارای هفت نقطه شهری است و علاوه بر شیراز به عنوان مرکز استان، شهرهای زرقان، خرامه، داریون، سروستان، کوار و لپویی در این شهرستان واقع هستند. این شهرستان دارای شش بخش و ۸۱۲ آبادی است.

۲- موقعیت فعلی اثر:

شهرستان شیراز، بخش مرکزی، دهستان قره باغ، جاده آسفالته میانرود به طرف روستای شاهپورجان بعد از روستای شاهپورجان به فاصله ۱۰۰۰ متری سمت راست جاده

۳- مشخصات پلاک ثبتی اثر:

این اثر در اراضی ثبتی روستای شاهپورجان قرار گرفته است.

۴- تاریخچه و وجه تسمیه اثر:

فرم معماری اثر این اثر را به دوران صفویه می رساند چون شخصی بنام پیربنو در آن دفن می باشد. اثر را بنام همین پیر می شناسند.

۵- سوابق پژوهشی اثر، شناسایی، بررسی، گمانه زنی، حفاری:

این اثر در سالهای گذشته توسط سازمان میراث فرهنگی و گردشگری شناسایی و در سال ۸۵ کلیه اقدامات ثبتی آن مهیا گردیده است.

۶- نوع و توضیحات مالکیت اثر:

نوع مالکیت به صورت دولتی است. هیچکس ادعای مالکیت نسبت به این اثر ندارد.

۷- مشخصات اثر - تپه:

بعد از شهرک میانرود بطرف روستای جمال آباد و شاهپورجان حاشیه جاده آسفالتی اصلی نیروگاه ارتفاعات بعد از روستای شاپور به فاصله یک کیلومتری یک بنای نیمه سالم تحت عنوان آرامگاه پیربنو واقع گردیده است. این اثر خارج از منطقه مسکونی واقع گردیده و نوع مصالح بکار رفته در احداث آن شامل آجر، لاشه سنگ با ملاط گچ می باشد. در طرفین این بنا دو چشمه بزرگ آب زلال و گوارا از دل کوه بیرون می آید. آب این چشمه بصورت دائمی بوده تزئینات بکار رفته در این اثر بصورت کاربندی های موجود در اثر می باشد و همچنین اسپرهای موجود در بدنه دیوارهای بنا می باشد. جنس تزئینات از جنس گچ می باشد وضعیت موجود بنا نیمه سالم عوامل تأثیرگذار در تخریب این اثر بیشتر عوامل انسانی بوده و عوامل طبیعی نیز در صدمه رساندن به این اثر بی تأثیر نبوده است. جلوی درب ورودی اثر ما شاهد چندین قبر معاصر می باشیم یک سنگ قبر بزرگ مربوط به یکی از بزرگان عشایر قشقایی به چشم می خورد چندین درخت چنار جلوی این اثر به چشم می خورد. از بین درختان دو درخت بزرگ و تنومند به فاصله ۵ متری از این بنا قرار گرفته است. این اثر شامل یک فضای مستطیل شکل می باشد که دو دیوار جانبی در طرفین این فضا دیده می شود در بدنه این دیوارها اسپرهایی تعبیه گردیده است در پشت این دیوارها دالانی مستطیل شکل با پوشش سقف گهواره ای دیده می شود که درحال حاضر آثار و بقایای آن دیده می شود قسمت انتهایی این دالانها هنوز سالم و قابل رؤیت می باشد. جنب دالان سمت چپ یک پلکان تخریب شده دیده می شود که جهت دسترسی به پشت بام تعبیه گردیده آثار و بقایای پله ها هنوز به چشم می خورد. از طریق این پلکان درحال حاضر می توان به پشت بام برویم. قسمت اصلی این بنا در دل کوه قرار گرفته و فضایی چلیپایی شکل را در بر می گیرد. مصالح بکار رفته در احداث این قسمت لاشه سنگ می باشد. کف این فضا مملو از سنگهای لاشه بوده و کف اصلی بنا در زیر این لاشه سنگها اختفا گردیده و پوشش سقف این فضا بصورت عرقچین بوده و مملو از دوده گردیده است. در زیر پوشش سقف این فضا قبری قرار گرفته که مربوط به پیربنو می باشد و اثر درحال حاضر نیاز شدید به تعمیر و مرمت داشته خاکبرداری موجود در این اثر باعث می گردد تا فضای اطراف قبر تخلیه و خودنمایی کند. گفته می شود قبر صولت دوله قشقایی نیز در این بنا می باشد. پشت بام این اثر با گل اندود گردیده و ارتفاع پشت بام تا کف زمینهای حاشیه جاده آسفالت بطور تقریبی ۷ متر می باشد. چشمه های طرفین این اثر بصورت دائمی بوده و آب این چشمه ها بطرف زمینهای زراعی هدایت می شود و آب این چشمه ها بصورت دائمی بوده و بسیار گوارا و زلال می باشد. نزدیکترین آبادی تا این اثر روستای شاپور می باشد که به فاصله ۱۰۰۰ متر قرار گرفته است.

برق نیز در این روستا وجود دارد و ۱۰۰۰ متر تا اثر فاصله دارد. در اطراف این اثر هر چمه مردم برای تفریح به کنار این اثر می آیند و ساعات بیکاری خود را در کنار این اثر می گذرانند. این اثر محلی برای تفریح مردم منطقه و شیراز گردیده است. آرامگاه پیرینو دارای ۷۰ متر طول، ۶۰ متر عرض و ارتفاع آرامگاه ۵/۵ متر می باشد.

۸- مشخصات اثر بنا:

۹- ویژگی اثر:

نوع پلان و معماری اثر

۱۰- نوع بهره برداری اثر:

نوع بهره برداری اثر بصورت مذهبی بوده و در حال حاضر تفرجگاه شهر شیراز می باشد.

۱۱- اقدامات انجام شده در مورد حریم اثر (حریم پیشنهادی):

تاکنون هیچگونه اقدامی درخصوص تعیین حریم اثر صورت نگرفته است.

۱۲- توضیح دخل و تصرفات انجام شده و مشهود اثر:

تخریب قسمتهای ورودی اثر و برخی از قسمتهای این بنا از دخل و تصرفات اثر بشمار می آید.

۱۳- توضیح تعمیرات گذشته در اثر:

کلیه تعمیرات صورت گرفته در این اثر توسط خیرین منطقه صورت گرفته و خارج از ضوابط و مقررات مرمتی میراث نیز صورت نگرفته است.

۱۴- توضیحات ضروری و اختصاصی اثر:

۱- تعیین حریم اثر ۲- ارائه طراحی جهت تعمیر و مرمت بنا

۱۵- شرح وضعیت موجود خطرپذیری و دلایل آسیب‌های وارده:

تنها خطری که این اثر را تهدید می‌کند عدم تعمیرات لازم درخصوص اثر باعث تخریب و صدمه رسیدن هر چه بیشتر اثر خواهد بود.

۱۶- ذکر منابع و مأخذ گزارش:

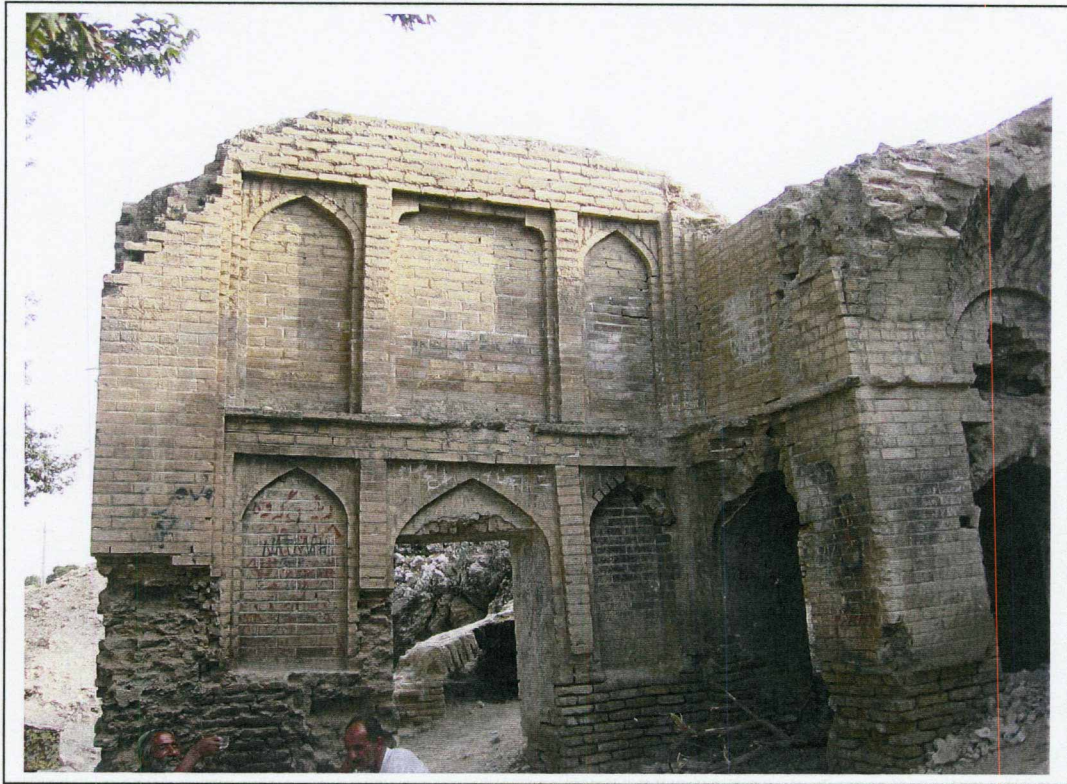
تحقیقات میدانی



نمای عمومی پیر بنو ، دید از شرق



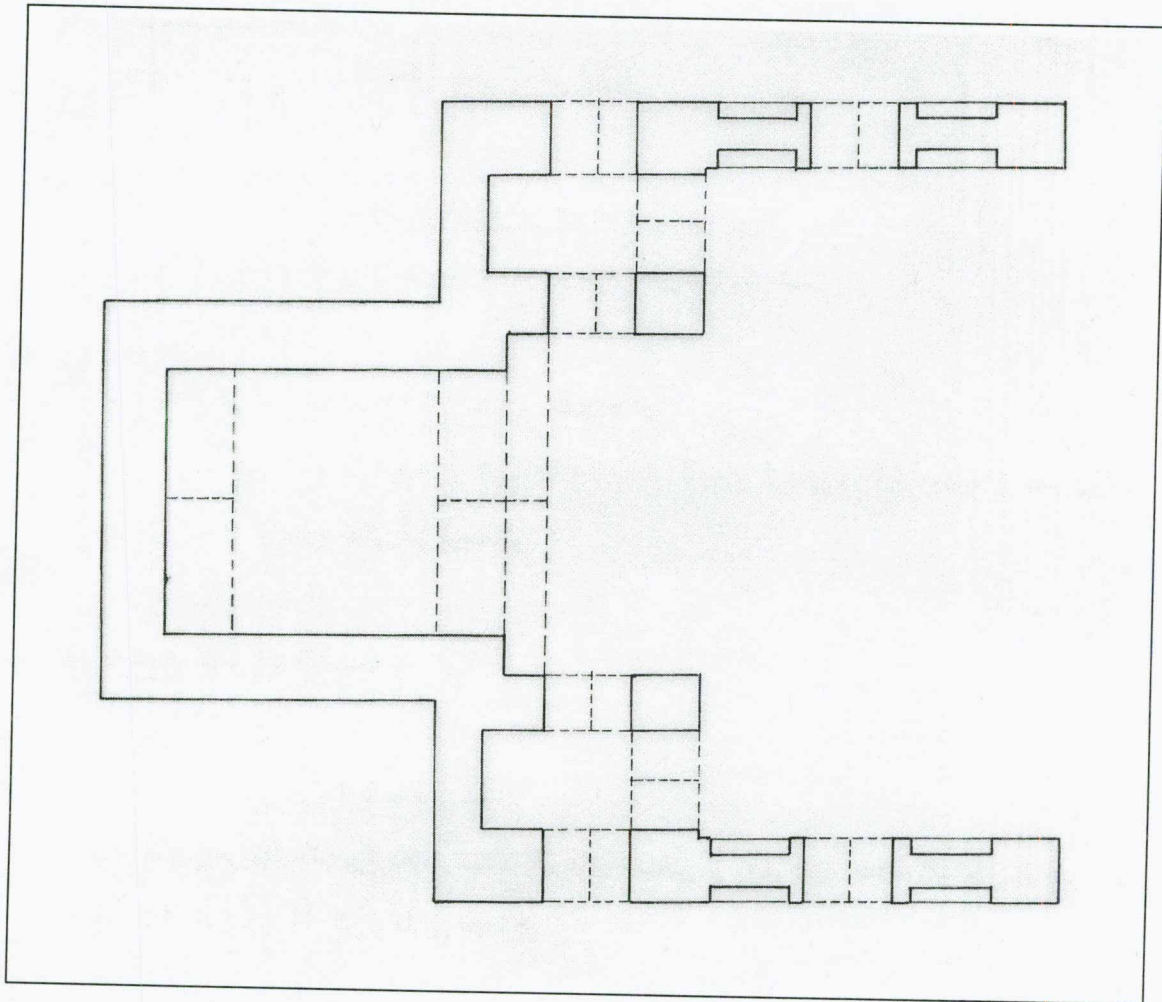
چشمه آب واقع در جنوب بنا



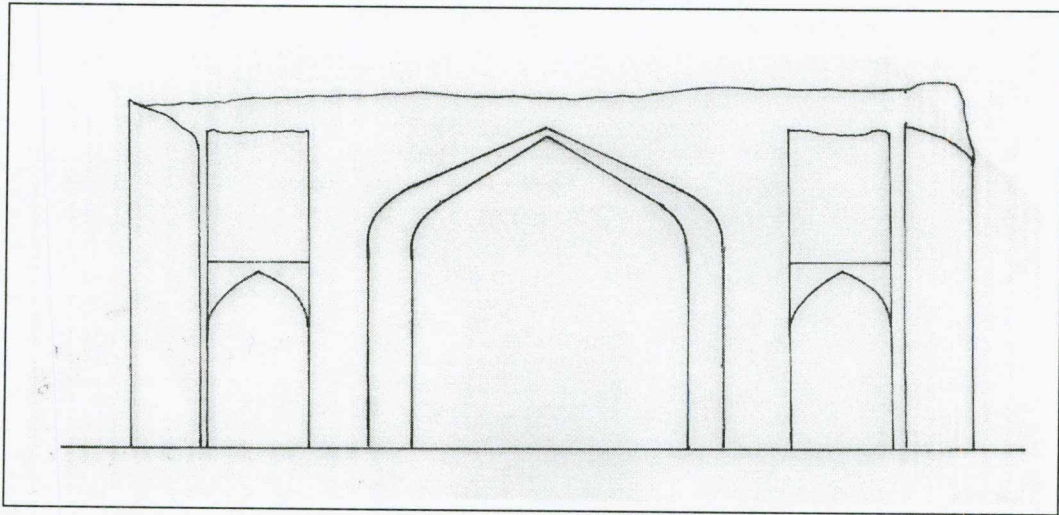
پیر بنو ، نمای داخلی دیوار ضلع جنوبی



پیر بنو ، دالان منتهی به فضای اصلی بنا



پیر بنو (پیر بناب) ، پلان ، مقیاس ۱/۱۰۰



پیر بنو (پیر بناب) ، نما ، مقیاس ۱/۱۰۰

