

# اداره کل باستان‌شناسی فرهنگ خانه

باغ عقیق آباد (باغ گلشن)

۹۳۳



نمای تاریخی  
از باستان  
شماره ثبت تاریخی  
شماره شناسنامه  
شماره دفتر  
نام بنا

باغ عقیق آباد (باغ گلشن)  
از نمونه های جالب معماری از نظر کج بزی - اندازه پنجره - تقاشی سقف صوبه کبود  
براز نقش سبوت

کیفیت ساختمان  
اندازه و ابعاد آن

ساختمان فعلی در سال ۱۳۸۰ هجری قمری ساخته شده است

قدمت

زمنان سال یکم هزاره سینه پنجاه

تاریخ بررسی و کشف

مرحوم میرزا علی محمد خان قوام الملک

اسم بانی و سازنده بنا

در مالکیت ارتش شانشاهی

وضع مالکیت

واقع در شیراز بنام صلیب مکتوبه متر از جاده نصرالدشت در سمت جنوبی آن

موقعیت جغرافیایی

تاریخ ثبت

ملاحظات :

### باغ عقیف آباد یا باغ گلشن

این باغ زیاده از بیست و نه باغهای شیراز است در امتداد ای چاده قصرالدشت در قسمت مغرب شیراز قرار دارد • بقاصه کوتاهی از باغ خانلی ای چاده قصرالدشت خیابانی سمت جنوب مشعب میگردد و در فاصله يك کیلومتری چاده قصرالدشت درختان سرسبز و تنوعی از درختان میوه وجود دارد • اما فضای ما را به باغ مذکور برساند • وسعت این باغ در حدود یکصد و بیست و هشت هزار شرمخ و سرد در حدودی باغ در انتهای چاده مورد بحث قرار دارد در سالهای اخیر باغ مذکور وسیله ارتش شاهنشاهی از خانواده نوام خریداری و با کمک وزارت فرهنگ و هنر از معدن طرحهای فرهنگی سازمان برنامه مورد تعمیرات اساسی قرارگرفت و بعد از آنکه افسران پادگانهای مستقر در شیراز اتمام داده شد و هم اکنون نیز کمی باغهای باغ مذکور ادامه دارد در مورد تاریخچه بنا باغ مذکور در کتاب دارنامه نامریی تألیف حاج میرزا ابوالحسن -

نصافی مطالب مفصلی نوشته شده که قسمی از آن ذیلا • نقل میگردد •

( ( باغ عقیف آباد • آن هوای مستعد دارد که همش جاودان

چون بهشت است این سرسبز و گریه گرما خیز

آن را باغ گلشن نیز گویند بسا حدتیم فرسخ از چانه مغرب شیراز است

نارین رشک به مغرب خسار است خاک چون غایب تا خسار است

سبزه آرزو در تنگ خسار است سوسنهای همجو شبان گویا

نرگس همجو عاشقان بسداز رستمینش چون نیات بهشت

این از گزافه خزان و بهار

در روزی آن از مشرق مغرب نزد پلته پانصد ذرع پهنازی آن نزد یک و بیست و نه چاه ذرع شاه این بند در داخل اطراف است که این باغ را احاطه می دهد در سطح بی حصار خالی از عمارت و درخت جز چند درخت سرو که در خیابان باقی بود و حوضی که لبه میاشوبه های آن از شش پارچه ساخته بودند در سالها زود و بیست و هشتاد و اند مرحوم میرزا علی محمد خان نوام مالک شیراز این باغ را به شیعه ناعشوبه و بیست و هشتاد و اند در محرابی قصر نقشه شمایی شیراز مساحت ۲/۵ فوسخ از میان آن خرید و وقتاً در آن تقیه کرده بیادی آن را چندین شاخه نمود و بیشتر این شاخه ها را سنگ بست کرده از چندین چاشنی گلوساخته آجتماعاً گردانیده به بیرون دروازه کازرون شیراز رسانید و نصف تمام چاری آب این را فی سبیل انوائی به محلات سردنك و لب آب و با لاکت کرده هر هفته سرسوزنی این خیرات جاریه در این محلات ساری و جاری است و در این باغ احواری از چینه گن کشید و انواع درختان میوه در جزد درختان چرخ و خرما در آن بنکاشت و چغلیها با آنها از سرسوزنی و چغلیها ساخت و در روزی باغ آب ناره از سنکوساویج و آهنبرد اخته چندین مرتبه قسمت نمود و آب جاری در این را در

این آبشارها انداخته است و در دو جانب آبشار هزارشده مرغ و چمن گاشت ۰۰۰۰ و هفتاد ظریف در میان  
 باغ بوشهی خوب و طرح تازه و مرغوب بنا نموده خوش قدیمی باغ را در ضمن این عمارت انداخته است \*

یکی قصر محکم در این باغ د لکش	یکی حوض لکش در آن قصر محکم
بزیست جوگرد و نیرامت جوکیسوان	بمائی جوکوش بمائی جوی مسزم
دست باغی نه باغ بلکه بهشت	به باغ ارمینج و سرشست
روبه گاهی جوید نگار راو	سرویششاد بی شمار راو
میوه در آن از بریندی	کرده با خاک سجده بیوندی
سهب چون لعل بمبای رحیق	نار برشکند رجهای عقیق
به جوکوش پراکتید به بشک	بسته باخنده ای تراز لبشک
شهد انجیر معن باد امش	صحن بالوده کرده در کامش
تا انانگ کج نهاده کسازه	دیده در حکم خود سفید و سیاه
سروگر سایه باد پانزده	جمد ششاد را پشانه زده

مرحوم فرست اند و تصویر مشهور و به نایاب آثار العجم در مورد باغ مذکور چنین نوشته است \*

( باغ کاشن آن را غنی آباد نیز گویند در سمت غربی است نیز مساحت نیم فرسخ بوستانی است بی شبهه و  
 مثل دوا بیست در نهایت احد ایک و بیاحتسب آبروی ده که جوهریان را بنامه و ما \* معینش با کوش و نسیم آبشسته  
 در بهاران بوی گلستان هزاری شمع سار کند و تراز هر سروش تدریج زمره آغاز در میان باغ عمارتی بنامه بوشی  
 بی نظیر و بزرگی د لهد برایشاری از میان آن عمارت پیوسته جاری و روان است که آبش راحت بخشود و روان  
 مرحوم او امامتک میرزا علی محمد خان اسکته انه انچنان آن بناها را نهاد و بعد بگرهارا و استنیزشت داده کوشکی  
 فریب آن بوستان بریناموده و خلوت باغی دیگر بر آن افزود ) ( باستان لعه مدنا لب فوق چنین بنا بر میرسد که قبل  
 از احداث ساختمان موجود بوسینه شاد روان میرزا علی محمد خان نواب باغی در حد مذکور وجود داشته که بعداً  
 توسعه داده شد و ساختمانهای کتوشی در آن احد اشگرد بد \* اینک قسمت های مختلف آن را مورد بررسی قرار  
 میدهم سرد ریودی آن در انتهای خیابان فرقه مشرب از خیابان قسرا داشت قرار ارد و نمای سرد  
 چهارستون گچی ساده دیده میشود که دارای سرستونهای زیبا است سرستونهای آنها از سرستونهای تخت  
 جمعد گچ بومی منسب گرد بد در پیشانی سرد ریودی و در تیرکه ناچ و کوشی را در میان پنجه های خود گرفته اند  
 دیده میشود \*

در همین نزدیکیها "مولانی و سق آن را با ناهای چینی تزئین نموده اند و آن را با اشکال زیبای هند می مشرب  
 کرده اند و طرفین در همین نزدیکی استاقهای برای خدمه و نگهبانان و در گوشه غربی همین ساختمان حمام باغ که

د ارای خرنمواز نونه های چالب حمامهای قدیمی است جای خود باقی است • پیشانی سمت د داخلی  
 د همین رودی چلمن تا جگه آری یکی از یاد شاهان ساسانی است • این چلمن که بیرونی کاشیهای هفت رنگ نقاشی  
 شده د در تابشید آبره ای قرار دارد • در این نقش یاد شاه ورثیم روحانیان را سوار بر اسب نشان میدهد  
 و شاه آرم سلطنتی را از دست ورثیم روحانیون میگیرد • در پشت سر اسب یاد دین ایشاد ه اند و کمر پیرانها • بالای  
 سر شاه ورثیم روحانیان نگاه داشته اند در گوشه چلمن کاشیکاری د و شیروید را لایق خورشید دیده میشود •  
 حمام قدیمی باغ د ارای تقسیم بسیار زیبایی است که از بالای پامدیده میشود و متاثر از پاشی نیز داشته که تسمی  
 از آن هفتائی است و سطح آن را کاشیهای هفت رنگ پوشیده است فاصله میان حد خورشیدی باغ و ساختمان  
 اصلی سابقا \* مشخص بود در تعمیرات اخیر حوزت لیب شکلی با باغچه و آبشار هاد و طریق حوض احداث  
 گردید در سمت شرقی بنای اصلی حوزت لیب شکلی حوضی طرحی باقی است که بنای آن شاید پیش از بنای ساختمان  
 اصلی باغ باشد و در زمان شاه ناسری ساخته شده در این حوض وجود دارد که قهله \* نقاشی گردید • صحن باغ را در نشان  
 سرو کاج پوشیده و هر قسمت از باغ طرح و خیابان بندی زیبایی دارد •

#### ساختمان اصلی باغ

این ساختمان عظیم و زیبا در میان باغ و در سمت غربی است خرنمبای آن قرار دارد و مرکز باغ و طبقه است طبقه تحتانی  
 با یزین و طبقه فوقانی پوشیده دوردید • بلکان که در سمت شمال و جنوب آن احداث شده طبقه دوم به حیاط  
 مربوط می شود د و در ساختمان طبقه دوم ایوانی است که به کلبه اطاقها راه دارد • سمت های سکونین سر  
 زمین قریبه اطاقهای طبقه دوم بنا گردید ولی د یزین زمین ایوان وجود ندارد بدخدا اصلی بناد در سمت شمال است  
 که بوسیله بلکان سنگی به ایوان طبقه دوم ارتباط دارد • سقف ایوانهای طبقه دوم ساختمان نیز با چوب قاب سازی  
 رودی آن بار رنگی و سفید نقاشی شده است در تمام طول نمای ایوانها ستونهای آجری و گچی سبزی دیده میشود  
 کسوف ایوانها بیرونی آنها قرار دارند • سقف همه ایوانها با چوب قاب سازی بیرونی آنها با رنگی و سفید نقاشی  
 شده است این نقاشیها که با گوی تمرد و رنگهای ساختمان رود خانه و مجاله شکار تزیین گردید زیبایی خاصی را دارد  
 در سمت شرقی در نمای ایوان چهار عدد ستون گچی بسیار زیبار دیده میشود این ستونها و کج بریهای آن که از  
 ستونها ی سنگی تخت چشید آنها گرفته شد از نمونه های چالب کج بیرونی دوره قاجار به حساب می شود • همیشه  
 ستونها را شیارهای طولی بکنواخت و کمی تند از گنبد و از د برنگه در تمام ستونها ی تخت چشید دیده  
 میشود تزیین نموده است •

در د و چنانچه ایوان شرقی مجاور بدخدا های آن د و نقش بسیار ظریف که یکی از یاد شاهان ساسانی را سوار بر اسب  
 نشان میدهد کج بیرونی شده است • در نقش سمت راست پشت سر شاه بزرگان سلطنت و در بالای اسب شاه ترشسته  
 زیبایی دیده می شود از نقش سمت چپ نیز بزرگان کشور و راجا اسب شاه را دیده که لباس رومیان د رود دارد در جلو  
 آنها از نورد ماست د بالای سر رودی همان نوشته ها تکرار شده و و شاید زانورد نوالین را در مقابل شاه بر می خواند

استخوان دهد \* در این نقوش در اعداد اشیاء و حیوانات طوطی ستونها کج بیرونی نظیر پایه های تخت سلاطین  
 و خاندانها دیده میشود \* هر دو با وجود تفاوت بزرگ نیز جملات مختلفه حجاری تخت چشید کج بری شده است  
 در این کج بیرونیها نشانهای از تمیز آوردن هدایا و پوسیده ملت تابع و معارضه آهنین با اهورامزدا و چنانکه شیرو  
 کاو کج بری شده است ( در پیشانی ایوان شرقی شش تنه نقش در هنر میزبوی بیرونی کاشی هفت تنه کاشیکاری  
 زیبایی موجود است \* در این نقش نیز موضوع اصلی را تا جگه آری تشکیل میدهد ولی در گوشه های مجلس  
 صحنه های مختلفی دیده میشود سمت چپ پشت سر شخصی که مگس پران در دست دارد و نفر در حال ایستاده  
 دیده میشود در دست آنها خنجر بیاد است در برخورد و در طرف خلفه ای را گرفته اند \* در گوشه راست شخصی  
 با کلاه بردار نشسته تصویرش بود در طرف چپ وی از پشت تپه ها وارد خانه های نوصارت و در رشتانی دیده میشود  
 نمای شرقی نیز منهدم اراک ازاره سنگی پهنی است که از سطح زمین تا زیر کف ایوان امتداد دارد در زمین مواد ازاره  
 سنگها تجربه های مبینگی پس آهنی نصب شده که پندار و پیوسته و تا همین روشنائی نیز زمین ساخته شده اند \* پس  
 روی ازاره سنگی نیز منهدم سازه های راه تقلید از نقوش برجسته هخامنشی تخت چشید حجاری نموده اند ولی  
 از نظر اثرات به پایه نقوش <sup>برجسته</sup> جغه تخت چشید نمیرسد \*

تزیینات نمای شرقی ساختمان به پایه نمای شرقی نمیرسد \* ستونها ایوان غربی فاقد شماره های طوطی و سرنشون  
 می باشد تزیینات داخل ایوان را کج بیرونی تزیینات و مناشکله می دهد \* ایوان جنوبی نیز از لحاظ تزیینات شبیه  
 ایوان شمالی است در میان در و ریشه پلکان ساد مشرق و غربی حیاط را به طیفه دو پستخمانی مربوط می سازد  
 از پلکان شمالی پس از رسیدن به ایوان وارد راهرو قوسها \* طولانی می شود در طرف آن چهار در چهار اطاق  
 باز میشود \* این اطاقها در حد و وسع او هم قرار دارند \* در اطاق او و معمراست کبره و پاره کانیست که مستقیماً  
 بجز زمین از بنا دارد سقف اطاقها نیز از این پایه های چوبی و بیرونی آنها بارنگ و روغن نقاشی شده است \*  
 بدنه اطاقها رنگ آمیزی بیرونی آنها نقوش هندسی و گنجه دیده میشود راهرو مذکور راهرویی دیگری که مطابق  
 آن قرار دارد متعلق میگردد از این راهرو می توان به ایوانهای شرقی و غربی رسید \* ازاره سنگی تا لارجوبی چالچ  
 توجه وان را از سنگ مرمر ساخته و در فاق چوبی منبتکاری شده اند کج بیرونی در او را ایوانهای جنوبی چالچ  
 توجه و از این ریشه کج بیرونی رنگارنگ که گنجه در میان آن کج بری شده ایوان را تزیین مینماید چالچ  
 قسمت تزیینات تا لارجوب در بخاری از سنگ مرمری باشد که در شما لوجوب تا لارجوب بگردید \* در نمای بخاری  
 شمالی یکی از شاهنشاهان هخامنشی را بر روی تخت نشان میدهد در ریش سوزان یک نفر مادی مگس پرانسی  
 در دست دارد و سه تن پارسی با تیره های خود ایستاده اند در قسمت جنوبی بخاری مرمری و دگد آن پروگ روی  
 سنگ مرمر حجاری شده است در طرف دیگرین بخاریها نیز مشابه آهنین بیرونی پهن بخاری شکر گرد دیده است \*

طرح ساختمان طبقه زیرین با طبقه روینت شکستنی گردد بدینوسیله در زمین ایوان طبقه دوپد به نی شود و زمین  
علت طول اتاقها این زمین بعد از نبودن ایوان بزرگتری باشد در مدخل همه اتاقها یک پنجره آهنی  
مشبک بزرگ نصب گردد • در راه متعدد دی حیاط را باین زمین متصل می سازد دیوار اتاقها این زمین همه  
از آجر تراش پوشیده شد و در اینها خاصیت را دارد • از راه کاشی زمین ها جانب توجه به کاشیهای آبرو  
یاد به این بسیار زیبایی ترزین شد • است • در گوشه شمال غربی زمین پانزده کتیبه کتیبه زمین را بدیده دوپد  
می سازد •

شامشین اصلی زمین در سمت جنوب قرار گرفته برای طبقه دوپد قرار دارد و سقف آن سبزی چهارستون سنگی  
زیاده است اینها زمین به چهارراه طولی ریاض و سربستون آنها بطریق جایی از کتیبه و تزئینات حجاری شده  
است قرار دارد • ستونهای سنگی مذکور در نوع خود از نظر تزئینات و حجاری مشخص و زیاده توجه محسوب  
میشود و در سایر بناهای دوره قاجاریه نظیر آن را نمی توان دید و به سرفته ساختمان باغ عقیق آباد را از نظر  
کاشیکاری و کتیبه های نقاشی رنگ و روغن سقف از راه سنگی طرح ساختمانی از نمونه های بسیار جالب و ارزنده  
معماری دوره قاجاریه باید محسوب داشت •

با تقدیر احترام • اله قلی آقاخان

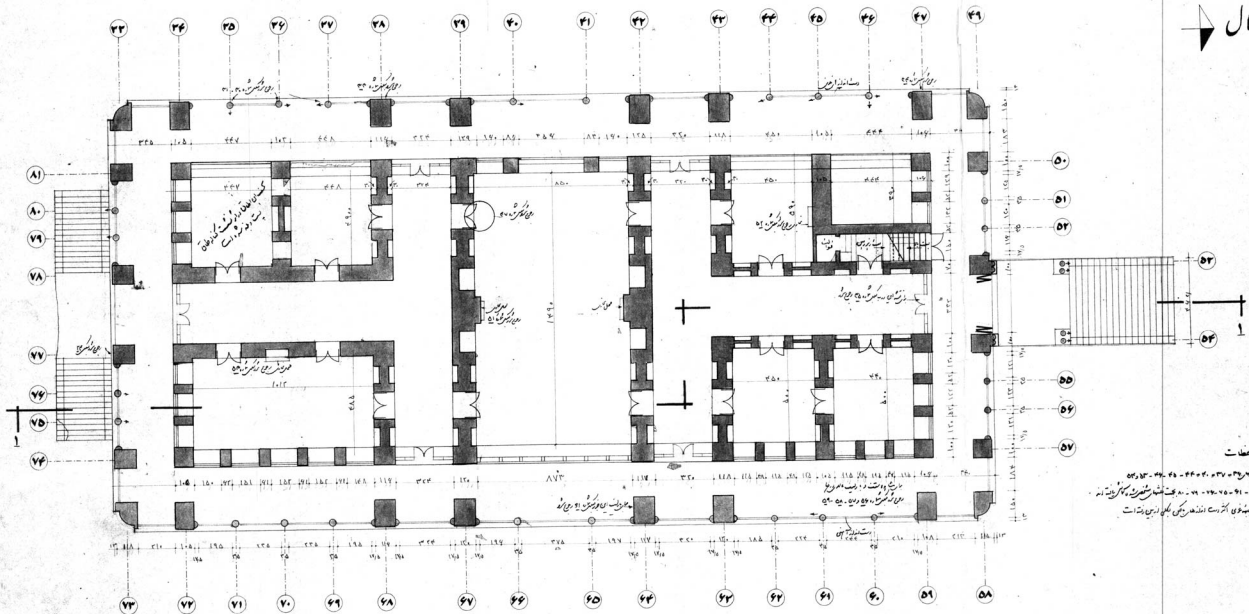
۱۳۰۱





ساختمان عقیف آباد - طبقه تخرانی  
مقیاس ۱:۱۰۰





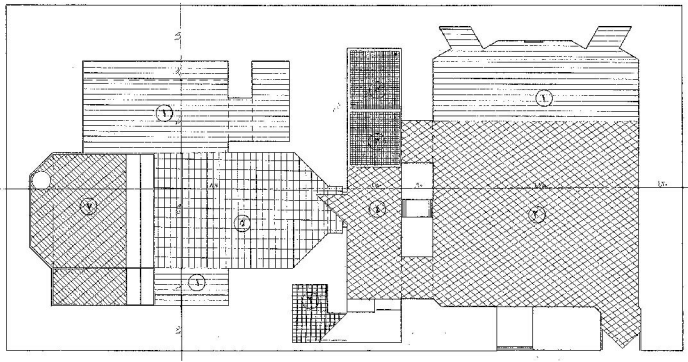
ملاحظات

- ۱- ستون‌ها ۳۰×۳۰، ۴۰×۴۰، ۵۰×۵۰، ۶۰×۶۰، ۷۰×۷۰، ۸۰×۸۰
- ۲- دیواره‌های آجرست نشانه‌های گلی زیر بنی داشته

-۲-

ساختمان عقیف آباد - طبقه فوقانی

مقیاس ۱:۱۰۰

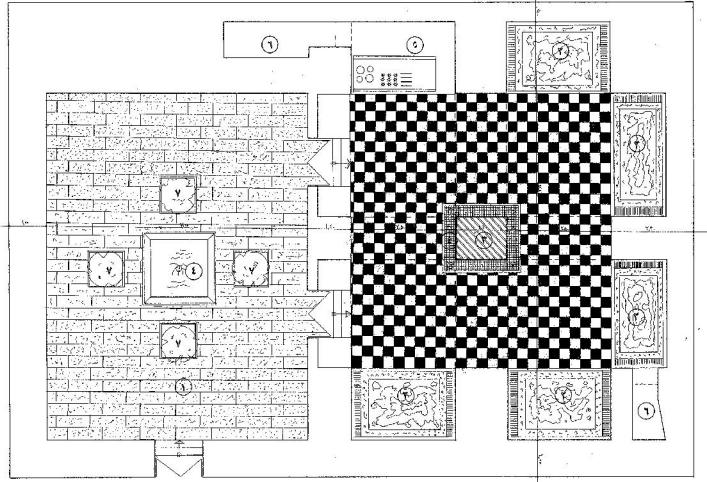


پلان حما موزیومی باغ عقیقہ آباد  
مقیاس ۱:۱۰۰

۷- خزینہ

B117

- ۱- سکو
- ۲- سالن و رختکن
- ۳- خدمت
- ۴- راهرو
- ۵- سالن داخلی
- ۶- توالت

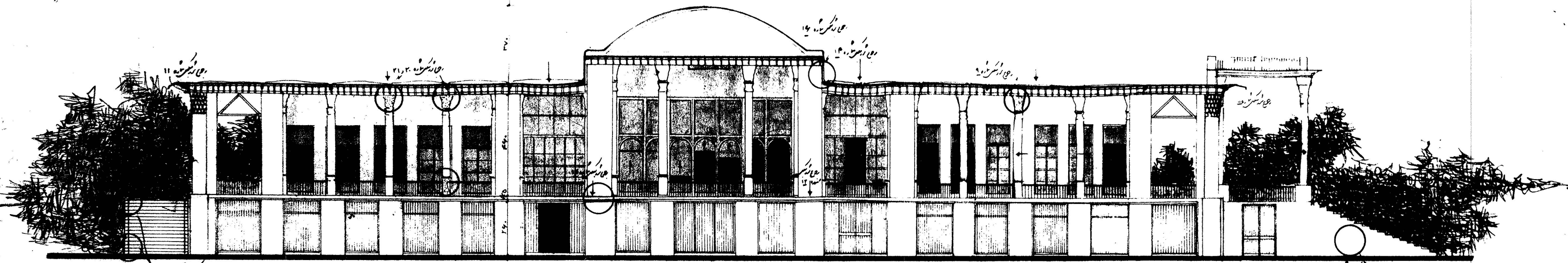


پلان قلمرو خانہ باغ عشیق آباد  
مقیاس ۱/۱۰۰۰

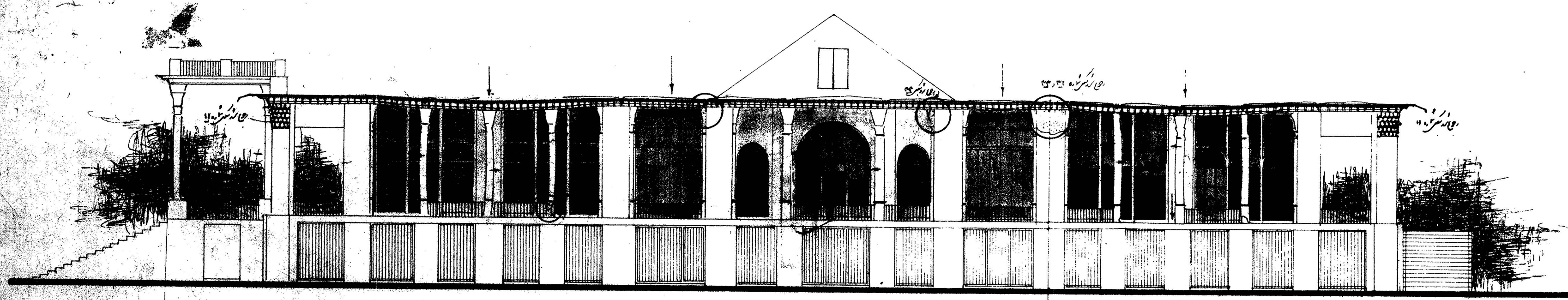
۷- باغچه

- ۱- حیاط ورودی
- ۲- مسجد
- ۳- سمنون
- ۴- عروسی
- ۵- چاپخانه
- ۶- پرستو

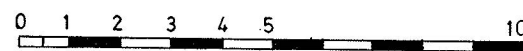
1118



نمای شرقی مقیاس ۱:۱۰۰

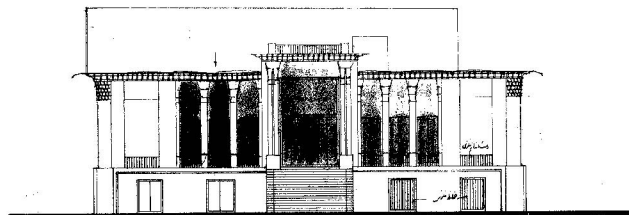


نمای غربی مقیاس ۱:۱۰۰

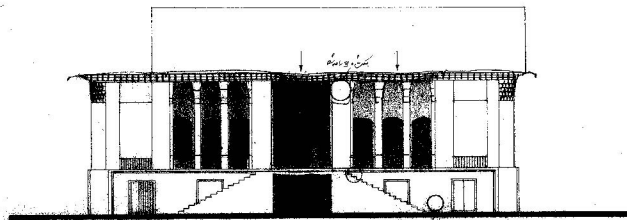


B 120

عاقبتان عقیف آباد  
معماری و مهندسی  
شماره ۲۱۱۱۱۱



نمای شمالی



نمای جنوبی



B123

ساختمان عقیق آباو