

## باغ جهان نما

از آثار ارزنده دیگر در کرمخان زند باغ جهان نما است که در سمت شرقی خیابان دروازه قرآن ~~واقع~~ در سمت دیگر مشرب خیابان باغ پارک سعدی قرار دارد باغ جهان نما تاکنون هفت اصلی خرید را حفظ کرده است. دیوارهای تدبیری آن بجای خود باقی است پس دیوارهای داری طاقتما است. لچکی های نمای طاقتماهای داخل دارای کاشیکانهای زیبایی بوده است که در روزی به کاشیکاری شده بود تا سافانه همه آنها را ریخته و فقط قطعات کوچکی از کاشیکاری لچکی باقی مانده است. در کتاب فارسنامه ناصرالدین در مورد این باغ — ارزنده تاریخی نوشته شده است که عیناً نقل میگرد. در جانب جنوبی شهر شیراز مساحت میلی کفر حضرت کی کرمخان زند در سال ۱۱۸۰ حساری از آن کوچک بود پس از آن سیمند بن بزرگند مکیده عمارتی معروفه به کلاه فرنگی در میان آن از آن کوچک در نهایت استحکام ساخته که از همه چندین زلزله آسیبی بخاص و عمارت آن نرسیده است و در داخل باغ چهار خیابان از سردهای آزاد ساخته تا کنون که نزدیک به ۱۲۰ سال از گشتن آنها گذشته است و هنوز و توستند باقی است در جنوبی این باغ دیده در فاصله باقی دیگر کوچک از آن حسار گچ و آبی ساخته چون سطح داخلی این باغ مانند از چهار درج از سطح زمین آن باغ نشیب داشته بود آن ساری با سطح زمین آن و این در باغ در دو مرتبه افتاده اند (۰۰۰۰)

دیوارهای غربی باغ تا سافانه در زمانهای اخیر کمی نشسته شده و همچنین جهت انداختن بطرف داخل دارد. باغ جهان نما این باغ تزار که موزه پارس شیراز در آن قرار دارد ساخته شده است. سابقاً باغ مذکور از آب رکن آباد شیراز مشروب میشده است. ساختن هشت گوش خوش طرحی تالیف عمارت کلاه فرنگی در وسط باغ قرار دارد. در سمت شرقی و غرب ساختمان دو حوض سنگی تالیف و حوض شرقی و غربی عمارت موزه پارس احداث شده است هر یک از حوضها دارای سه تواره سنگی است و لبه حوض و بدنه آنها از قطعات سنگ سوزن قسام حجاری و نصب شده است. در خیابان طولی در سمت شمال و جنوب و شرق و غرب ساختمان

وجود دارند و تمام صحن باغ از درختان سیبکاج و مرکبات پوشیده شده است از تزئینات  
کاشیکاری ساختمان چیزی باقی نمانده است ساختمان مذکور آکانه نرنگی می نمانند  
و این بنا نیز شکل هشت ضلعی و نظایر ساختمان موزه پارس ساخته شده است. در —  
سالهای اخیر با سفارته بانصیب پنجره های آهنی بوسیله مالک خصوصی آن از ایالت  
خورد خارج شده است که در تعمیرات بعدی باید در راه آهنی بوسیله مالک خصوصی  
بوده باشد بجای آنها درهای چوبی نصب شود. از تزئینات کاشیکاری و نقاشی بنسای  
مذکور چیزی باقی نیست و اگر با رنگ داشته دارای کاشیکاری و نقاشی بوده عملاً " هیچگونه

اشی از آنها باقی نیست.

با تقدیم احترام . المولی آملی

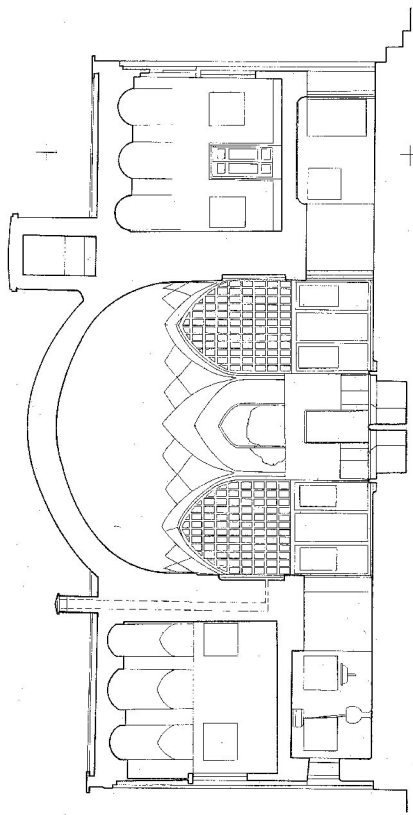
رکب



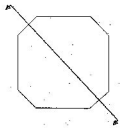
سازمان اسناد و کتابخانه ملی جمهوری اسلامی ایران

طرح : آرشادی ؛ بزرگن ساختمان پان جان تا  
کارفرما : سازمان اسناد و کتابخانه ملی ایران  
مشاور : سازمان ملی حفاظت آثار باستانی ایران  
مجری طرح : دکتر هفتی ؛ سازمان اسناد و کتابخانه ملی ایران  
تیرماه ۱۳۸۷ خورشیدی ؛ تهران

۱۳۸۷

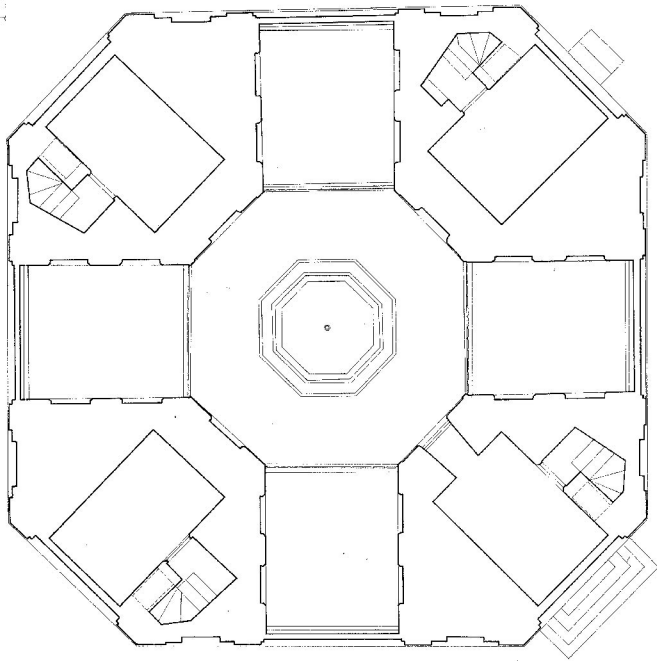


۱۹۴۰ م  
۱۹۴۵ م  
۱۹۵۰ م  
۱۹۵۵ م  
۱۹۶۰ م  
۱۹۶۵ م  
۱۹۷۰ م  
۱۹۷۵ م  
۱۹۸۰ م



مقطع قائم قطری  
مقیاس : یک پنجاهم  
شماره : ۲۲۶-۱۱  
۱:۵۰

۱۹۸۷ ELEV  
۱۹۸۷ ELEV  
۱۹۸۷ ELEV  
۱۹۸۷ ELEV  
۱۹۸۷ ELEV



مقطع افقی طبقه دوم  
 پیمان: یک پنجاهم  
 شماره ۱۴-۱۱۰

موسسه عالی هنر و معماری



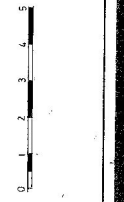
طرح: بهرامی، زبیرانی، سخاوت، سرکسی، باغچه‌بانها  
 کارفرما: سازمان شهرداری و تفریح و تفریح - شهرداری تهران  
 مشاور: سازمان شهرداری و تفریح و تفریح - شهرداری تهران  
 مجری طرح: گروه معماری و شهرسازی - گروه معماری و شهرسازی  
 تهیه مدارک و نقشه‌ها: گروه معماری و شهرسازی - گروه معماری و شهرسازی



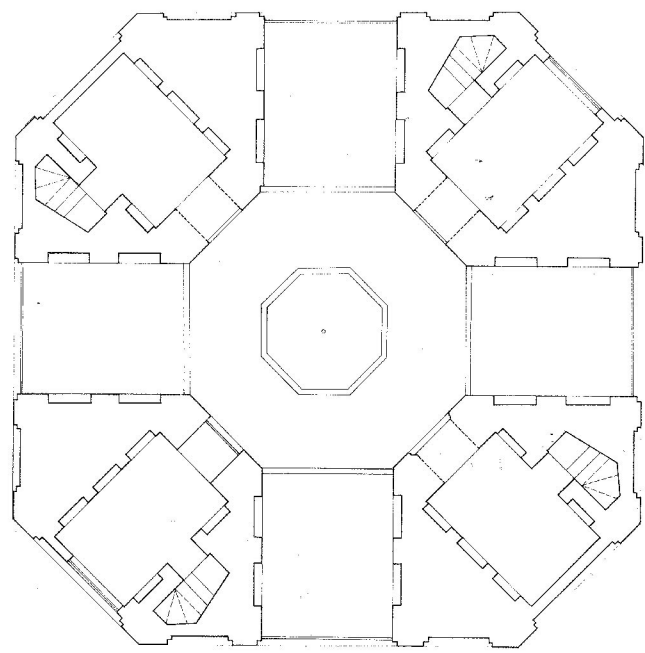


موضوع	پلان بنا
محل اجرا	تهران
تاریخ	۱۳۴۰
معماری	پروفسور
معماری	پروفسور
معماری	پروفسور

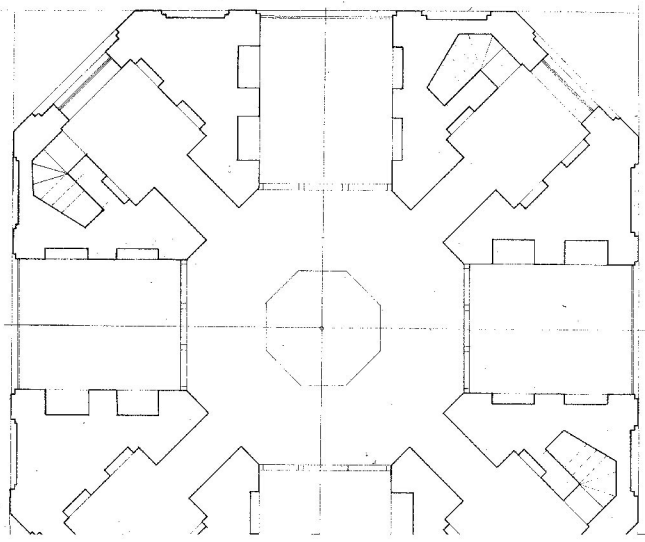
پلان بنا  
پلان بنا  
پلان بنا  
پلان بنا  
پلان بنا



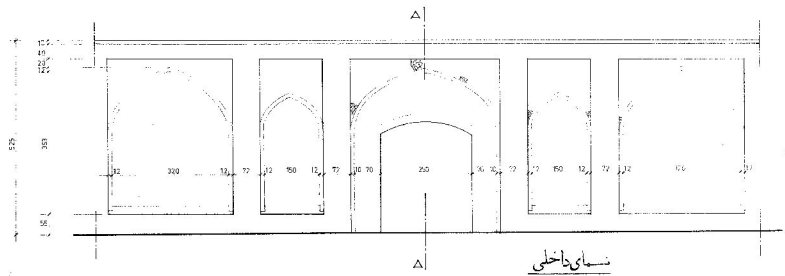
پلان باغ جهان نما (بنای کلاه فوتگی)



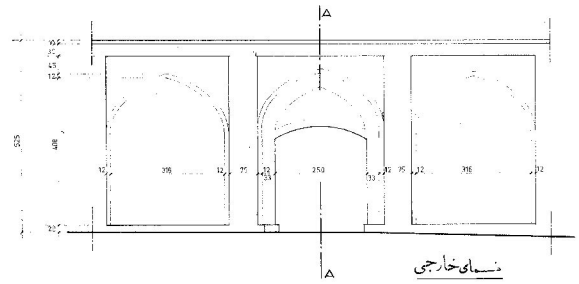
پلان باغ



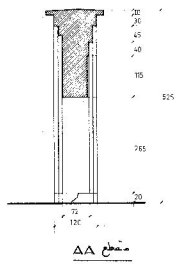
پلان باغ



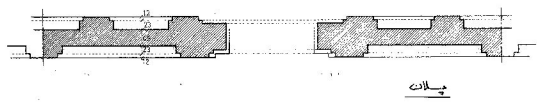
نمای داخلی



نمای خارجی



مقطع ΔΔ



پلان

سازمان ملی حفاظت آثار تاریخی استان تهران  
دفتر تهران

ردیف	توضیحات	مقدار
1	درجه وردی	1/1
2	بسیج چهارسان شا	318