



از باغ مذکور ضمیمه دو خیابان شرقی و شمالی گردید . در چهار طرف این ساختمان چهار حوض  
که آبمای شمالی و جنوبی آن بسیار بزرگ بود قرار داشت ولی هنگامیکه خیابان زند را امتداد  
میدادند آبمای شمالی خراب گردید . فعلا<sup>ا</sup> يك آبمای بزرگ و دو حوض كوچك در سه طرف  
جنوب و شرق و غرب آن بهمان صورت اولیه باقی<sup>ا</sup> است . سنگهای حوضی که در نتیجه امتداد  
خیابان خراب گردید به حافظیه منتقل و سنگهای آن را برای احداث حوض در حافظیه بکار بردند  
وسط حوض ها فواره هایی قرار ارد که سابقا<sup>ا</sup> آب از آنها فوران مینموده است این فواره ها در  
گذشته پانصد<sup>ا</sup> پشت کتابخانه ملی فعلی ارتباط داشت و در حدود پنج متر آب از فواره ها  
فوران مینموده است نمای خارجی بنا را هشت اسیره کاشی کاری در پائین و هشت اسیره در بالا و  
هشت لچکی بین دو اسیره بالا و پائین را تزئین مینماید .

در بالای چهار در بزرگ نیز کاشیکاریهای ظریفی نصب گردیده است که در تالی آن مربوط به مراسم  
به تخت نشستن حضرت سلیمان است و در منظره دیگر آن شکارگاهی را نشان میدهد .  
ازاره بنا از سنگهای بزرگ یکپارچه تهیه و نصب شده است . چهار پلکان سنگی یکپارچه در چهار  
سمت بنا نصب گردید که به چهار گوش ساختمان راه دارد در داخل بنا و در وسط تالاریك حوض از سنگ  
مرمر یکپارچه دیده میشود که از نمونه های الجبوم منحصر بفرد محسوب میگردد و سابقا<sup>ا</sup> آب در داخل  
آن همیشه جریان داشته است در چهار جهت بنا چهار شاه نشین و چهار اطاق كوچك نیز در چهار  
زاویه بین شاه نشینها دیده میشود . بر دیوار داخلی بنا و اطاقها ازاره از سنگ مرمر نصب شده و بدنه  
و سقف اطاقها نیز به نقاشیهای عالی و زیبای مخصوص عهد کریم خان منقوش گردید .

در سال ۱۳۱۶ شمسی تعمیرات مفصل و قابل توجهی در رینای کلاه فرنگی بعمل آمد و نقاشیهای آن  
که صدمه بسیار دیده بود تجدید رنگ آمیزی گردید این تعمیرات در زمان ریاست فرهنگ مرحوم سر  
لشکر ریاضی و با مراد علی حضرت فقید رضاشاه کبیر انجام شده است . کتیبه ای از کاشی معرق بمناسبت

همین تمصیرات تهیه و در پیشانی مدخل ورودی جنوب غربی ساختمان نصب نموده اند . کتیبه کاشی مذکور دارای زمینه سبز و رعای و عناصره بین دو کتیبه رانیز شاخه و گل تزئین مینماید . تعداد این کتیبه ها بیست عدد است اشعار مرحوم روحانی بمناسبت همین تمصیرات سروده و از گوشه شمال غربی کتیبه ها شروع و چنین خوانده میشود :

چون در ایران کهن افکنده شد طرح نوی	در سرای زند هم شد طرح نقش معنوی
موزه ای سرهای شد از پهلوی شاه جهان	تا هنرهای جهانی را بحیرت انگیزی
تافت در ایران زهر و آفتا بعمرنست	تا که پهلوسر سر سرخس روی زد پهلوی
خواست حق در گنجیجم داد گسراتی دهد	داد با آفریند و ن پهلوی را خسروی
این سراد ز زندگی مطبوع شاه زند بود	گشت بعد از زندگانی هم بخاکش منزوی
نیت او کرد با این زینت ایرا بایدار	تا هدانی آنچه گشتی آخر آن را بد روی
با او نباید نهی با یاند رین ترخ سرای	ای که خواهی از شهر ابراج گرد و ن بانسی
شد درخت دانش از دست روی حکمت بلند	تا بیز آن نهال سایه شه بدستوی
از ریاضی بارهاست فرم و سر بسوزد	این ریاضی فروزه رشوان و پانچ پندستوی
بهر تاریخ بنای موزه روحانی سرود	موزه شیراز رونق باید از شه پهلوی

۱۳۱۵

در ساختمان مایه فکر همچنان زند تعداد زیادی تا بلون تاشی رنگی بر طبق کار هنرمندان و نقاشان شیرازی از دوره زندیه وجود آزان وجود داشت که بهر ارقام تعدادی از آنها از ساختمان مذکور خارج گردید . بوسیله اداره ایستان شناسی فارس تعدادی از تابلوها که در منازل اشخاص وجود داشت خریداری و در موزه گردید و هم اکنون در موزه فارس نگهداری میشود :

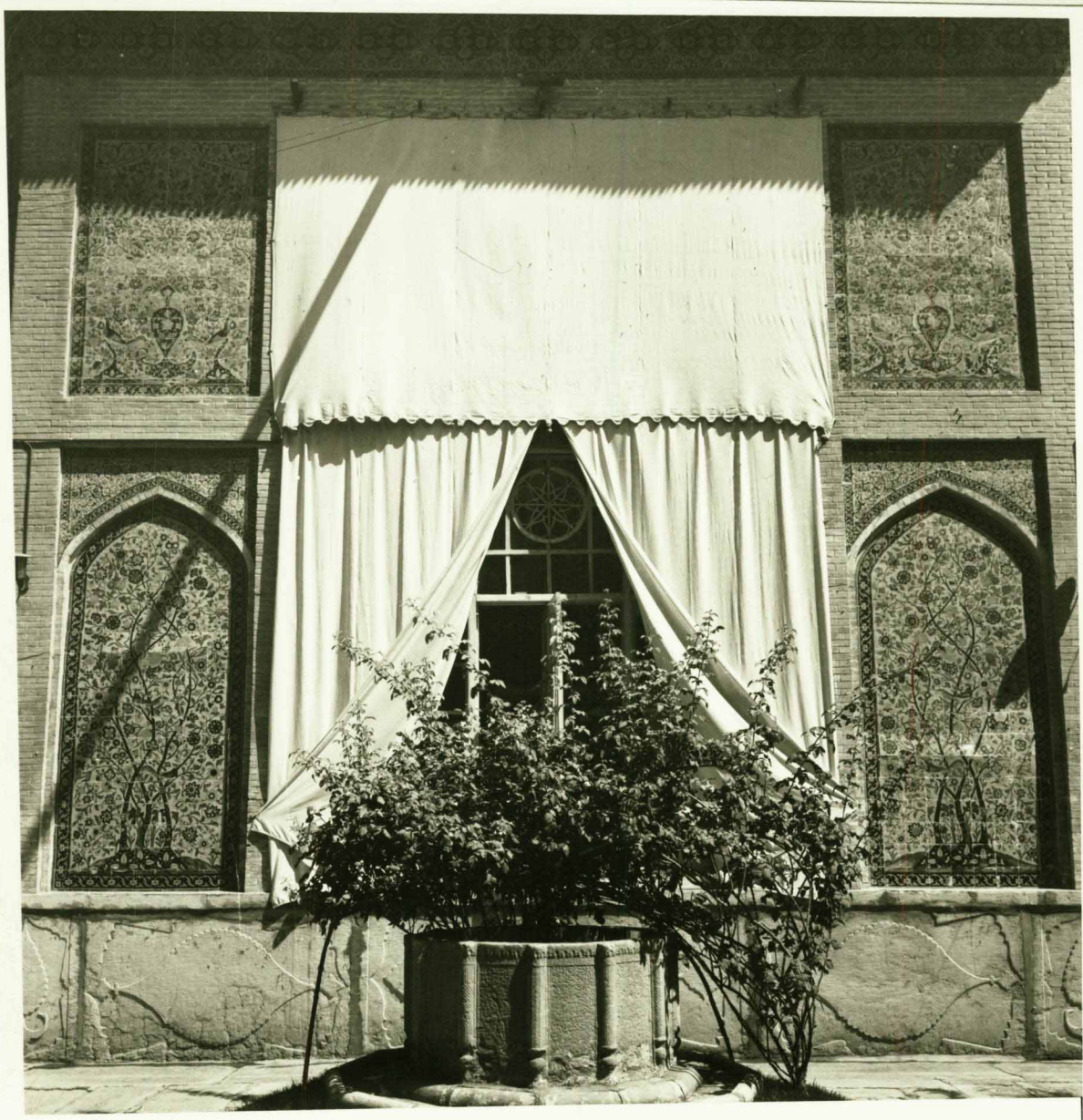
بنای نامبرده از لحاظ نقاشی ، معماری و کاشیکاری نمونه ذوق و هنر ایرانیان در دوره بعد از صفویه بشمار میرود مخصوصاً نقاشیهای رنگی بر طبق آن در نوع خود بی نظیر می باشد .



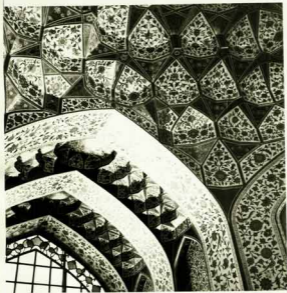


مای آینه‌ای صحنی در محله چارسی





نمای شمالی سوره پارس



تاشیهای سقف موزه یاس