

گزارش

پیشنهاد ثبت اثر در فهرست آثار ملی

اداره کل میراث فرهنگی فارس

معاونت پژوهشی

حمام توکلی

۱۷۶۳۰۱

تهیه کننده: عزیز ا... رضایی

۱- موقعیت طبیعی :

شیراز مرکز استان فارس ۱۰۳۰۰ کیلومتر مربع وسعت دارد. از شمال به سپیدان، مرودشت و ارسنجان از جنوب جهرم و فیروزآباد از شرق به استهبان و فسا از مغرب به کازرون و ممسنی محدود می شود. ارتفاع آن از سطح دریا ۱۵۵۰ متر است.

۲- موقعیت فعلی :

شیراز، خیابان لطفعلی خان زند، رویروی آرامگاه نور، پشت کوچه فاطمیه

۳- تاریخچه بنا :

ظاهر بنا متعلق به دوره پهلوی است. ولی بنا به اظهارات متولی آن به دوره قاجار و حتی قبل از آن تعلق دارد. در نما نیز دارای تزیینی به سال ۱۳۶۶ می باشد که این تزیین، تاریخ اخیرترین تعمیرات بنا است.

۴- مشخصات بنا :

بنای است که نمای بیرونی دارای یک تکه کاشیکاری هفت رنگ و معرق که تزیینی به سال ۱۳۶۶ را داراست که این تاریخ اخیرترین تعمیرات بنا را نشان می دهد. بنا دارای ورودی محضری است که پس از عبور از یک دالان کوچک از طریق پلکان بسیار ساده ای وارد سربینه بنا رخت کن می شود. رخت کن حمام دارای فضای نسبتاً بزرگی است بنا چهار شاه نشین که دو به دو رویروی هم ایجاد گردیده اند. در مرکز این فضا در گذشته حوض بزرگی قرار داشته که امروزه تبدیل به یک حوض سنگی کوچکتری گردیده است که در آن آب جریان دارد. کف این فضا امروزه بازسازی شده که نسبت به گذشته مرتفع تر گردیده است. سقف فضای سربینه دارای پوشش گبندی زیبایی است که روی قوسهای چهار شاه نشین توسط کاربندهای ساده ای به دایره و سپس سقف گبندی ایجاد گردیده است. که لشهای نوک سقف دارای نورگیر می باشد.

زیر سقف فضای سرپینه دارای نقاشیهای امروزی با مضامین انسان، شیر و طبیعت است که فاقد ارزش تاریخی است. بعد از سرپینه از طریق یک دالان کوچک وارد گرم خانه می شویم. گرم خانه فضایی است که بر چهار ستون سنگی استوار است. این فضا دارای دو نورفتگی در مقابل هم است که امروزه تبدیلی به دوش خانه گردیده است. سقف فضا دارای پوشش گنبدی شکلی است که نوک آن دارای نورگیر می باشد. در این بنا تغییرات زیادی صورت گرفته است که تا حدودی از وضع اولیه خارج گردیده است.

یکی از جالبترین نکات این حمام وجود چاه آبی است که در قسمت شمال غربی آن واقع شده است. آب مصرفی حمام امروزه نیز از همین چاه تأمین می شود.

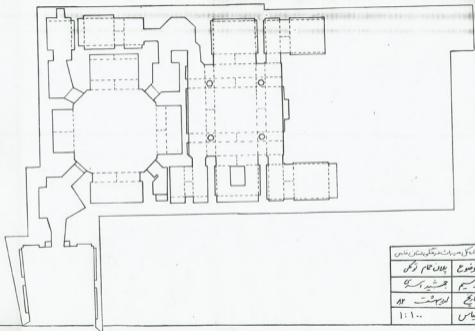
حمام توکلی در گذشته متعلق به شخصی به نام میرزا هادی بوده که بعداً توسط جناب توکلی خریداری می شود. مصالح این حمام آجر و آهک و گچ می باشد که تقریباً از وضعیت سالمی برخوردار است.

۵- نوع بهره برداری و خصوصیات بارز بنا:

از این بنا به عنوان یک حمام عمومی استفاده می شود. بنا دارای دو فضای اصلی با پوشش گنبدی است. که با توجه به تعمیرات صورت گرفته تقریباً سالم می باشد.

۶- عوامل تزلزل شده و نوع آنها:

بنا به جز کاشیکاری مختصر نماهای بیرونی هیچ گونه تزیینات ندارد. در زیر سقف فضای گنبدی سرپینه نقاشی های جدیدی مشاهده می شود که فاقد ارزش تاریخی و هنری است.



امدی سرورث اورنگی و سکن ماس	
موضوع	پلان نام رنگ
تقسیم	جمشید اسکندر
تاریخ	لوہشت ۸۲
مقیاس	۱:۱۰۰

۷- نوع مالکیت بنا و مشخصات ثبت آن در ردیف آثار تاریخی:

بنا دارای مالکیت خصوصی بوده که امروزه وقف اداره اوقاف می باشد. تا بحال هیچ گونه اقدامی در ثبت آثار تاریخی صورت نگرفته است.

۸- اقدامات انجام شده در مورد بنا با ذکر مشخصات:

بنا توسط متولیان تعمیر و مرمت شده و ظاهر بنا، درون و بیرون اندود سیمان بنا پلاستر گردیده است.

۹- توضیح ضروری و اختصاصی بنا:

بنا در میان ترمه از خانه و کوچه واقع شده و نیازمند تعیین حریم می باشد.

اشاره به اقداماتی که در دوره های گذشته روی بنا انجام شده است.

۱- توسعه و یا تعمیرات دخل و تصرف انجام شده تاکنون:

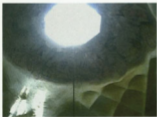
بنا توسط مالکان و متولیان تعمیرات و بازسازیهای اندکی در نما و کف و سقف شده است.



قسمت شاه نشین شرقی سربینه



نمای ورودی حمام توگالی



نورگیر سقف سربینه



فضای گرمخانه

