

اداره کل باستانشناسی فرانکفورت



حام و کیل

۹۱۷

بنای تاریخی

اثر باستانی

شماره ثبت تاریخی

شماره شناسنامه

شماره دفتر

نام بنا

حام و کیل

کیفیت ساختمان

دارای پشت ستون سنگی یکپارچه در سرفه و چهار ستون سنگی یکپارچه در کرخانه و طاق نما آبروی است

اندازه و ابعاد آن

مطابق نقشه پوست

قدت

مربوط به دوره کریمیان نند

تاریخ بررسی و کشف

زستان سال یک هزار و سیصد و پنجاه

اسم بانی و سازنده بنا

کریمیان نند

وضع مالکیت

متعلق به دولت مردم محلی

موقعیت جغرافیایی

واقع در شرق خیابان شاپور دست غربی مسجد کبک

ملاحظات :

تاریخ ثبت

حمام وکیل

از دوره وکیل و حمام در شیراز بهمان صورت اولیه خود باقی است اولی حمامی است که در خیابان شاهپور نزد بانک پختان ملی فارس از دوره زند به بجای خود باقی مانده که در گذشته داخل و تصرفات ناپاچاهی در آن شده است. خوشبختانه سینه وسیع آن را باشگاه ورزشی نموده اساس آن را بدین ترتیب محفوظ داشته اند به بقیه قسمت‌های آن نیز باید در صورت تصرفات ناپاچاه مدت زیاد می‌وارد گردد بدینگری حمامی است که در داخل آن کوچه‌ای کم‌خانی با همان طرح و تزئینات اولیه خود باقی مانده است. گرچه در گذشته در داخل حمام را که میزد در صورتی شده و بنا نوله کنش آپداتش بر آن وارد گرد بدو وسیلی میتوان در تعمیرات بعدی آنرا بصورت اولیه در آورد. کف شاه نشینهای حمام ارکه از قطعات سنگهای معمولی رنگ‌گوش و شکب بسیار زیبایی دارد. سقف گره‌خانه و سیخ حمام را که بصورتی چهارستون سنگی یکپارچه خوش طرح قرار ارد از همه جالبترین بناهای کرم‌خانی وجود همین ستونهای سنگی است. در همین کرم‌خانی حجاری ستونهای پایانی دیگر اختلاف دارد در هر یک سازه خاصی بکار برده است. نمونه‌های زیبا و متنوع ستونهای سنگی مذکور در داخل گره‌خانه حمام ارکه کرم‌خانی، سر پیفته، حمام وکیل در خیابان شاهپور، گره‌خانه حمام وکیل در خیابان شاهپور، می‌توان دید ستونهای سنگی حمام ارکه ازته ستون، ستون و سرستون تشکیل می‌شود. بدنه ستونها دارای پیچ‌های بسیار زیبایی است سرستون بصورتی مخروطی در چهار گوشه ستون حجاری و شیبه بیشتر حجاری و ستونهای دورترند به می‌باشد در حجاری ته ستون حمام ارکه اقتیاسات فایلی در ستون ازته ستونهای تخت چشید دیده می‌شود به‌طوری‌که و بهای خاصی در آن وجود آمده است. پیچ‌های بدنه ستون نیز از تناسل شکب پانل‌توجه و منحصر فرد می‌باشد. نمونه مفرغیهای سرستون حمام ارکه را در سرستون چوبی ساختمان دیوانخانه کرم‌خانی میتوان دید.

حمام کرم‌خانی واقع در قسمت غربی مسجد وکیل

در جنب غربی مسجد وکیل قرار دارد بر اثر تغییر وضع حمامها مخصوص شیرازی در آن بوجود آمده است خوشبختانه ^{وسیع} آن را باشگاه ورزشی نموده اساس آن را بدین ترتیب محفوظ داشته اند حمام مذکور در شیراز به حمام کرم‌خانی است در ورودی آن در خیابان شاهپور پیاده کواهی از کا پختان ملی باز میشود بوسیله دالان پایتخت طولانی بدون ۱۵ متر عرض ۱۲۲ متره سینه از بناط دارد در ورودی بناهای کرم‌خانی در شیراز در کنار نامعنا سرستونها این نوشته شده که ساختمان حمام از بناط دارد و عیناً تقدیم گردد.

صفحه ۲۱۶ فارسنامه ناصری تألیف حاج میرزا ابوالحسن نسائی در سال ۱۱۷۰ و کتیبه که خاطر از آن
 نظام‌الملک ایران جز خراسان آورده داشت شهر شیراز جنب طراز آریای تخت سلطنت خود نبود و -
 بنیان ساختن عمارات را نمود او را ^{مطهر} شهر از کج و آج بنا کرد و بناها برسانید بعد از آن ارگی بسیاری
 نشین و حرم‌سرای خود ساخت و بناها برسانید * صاحب تاریخ زنده نوشته است که چون اراضی خارج
 دروازه شیراز منتهی به بلند بسیار داشت دوازده هزار نفر صله بولایات محروسه جوانه داد که برای تـ
 تسلیح و هموار نمودن اراضی حاضر نمود و جماعی از نظریان و سواران جهان زنان آواز خوان را گماشت
 که در چند جا بساط همی گسترده مشغول بسازند کی بودند * برای آنکه جماعت کارکنان بشره مانع
 و غرض حالی بوجود و سرور و شغور به عملی باشند و تقصیر سایر عمارات و کتبی در شیراز و خارج شیراز در ^{هون}
 باغ شیراز در این فارسنامه انشاء الله تعالی نگاشته شود (۱۱۰۰) بنا بر این حمام و کتیبه هم دوره بنا
 کی چنانی در شیراز بعد از سال ۱۱۸۰ شروع و مانند سایر ساختمانها در دوره و کتیبه در کنار حوض
 ساختمانها ساخته شده است در سمت غرب حمام باغ نظیر ساختمان کلاه نرنگی که محفل
 پذیرائی کی چنان بود بعد تید بنیامه مفره او کرد بد فرار ارد در سمت شرقی آن مسجد و کتیبه در سمت
 شمال او کوه و کتیبه کی چنانی و قاعه کوچاهی از آن در سمت شرقی قرار ارد * و چون در روی -
 ستونهای سنگی شبستان ۴۸ ستونی مسجد و کتیبه چنانی تاریخ بسا ۱۱۸۹ هجری قمری تفرگرد بد که باید
 انعام شبستان ۴۸ ستونی مسجد و کتیبه باشد همین ترتیب باید انعام تفرگرد نمود که حمام و آب انبار و کتیبه نیز
 در سال ۱۱۸۹ ساختمان آنها ساخته یافته باشد *

سربلندی و وسیع حمام و کتیبه باشگاه ورزشی

سربلندی وسیع حمام و کتیبه از نخلونهای از نونه های منحصر بفرد معماری محسوب میشود و پیش از ۱۸/۸
 طول و عرض دارد بناهای آن بصورت ۸ گوشه و یک حوض وسیع ۸ گوشه بابعاد ۴/۱۰ × ۴/۱۰ × ۱۰ در
 وسط قرار ارد در ۸ گوشه حوض ۸ ستون سنگی یکپارچه قرار ارد * ستونهای سنگی مذکور نیز از نخلون
 شکلی از نونه های منحصر بفرد ستونهای سنگی در برزند به محسوب میشود چه تألیف و پنهای مذکور را در
 هیچ یک از بناهای دوره زنده نظیر ارگ کی چنانی عمارت دیوانخانه ۴ مسجد و کتیبه حمام ارگ کی چنان
 خانی و اگر چنانچه حمام و کتیبه نمیتوان دید * ستونهای سنگی مذکور از سنگهای سرخ قام یکپارچه تهیه و
 طرح زیبایی دارد * از همه مهمت و پنهای مذکور بصورتی حجاری نموده اند که کوچکترین تفاوتی در
 انداز و ارتفاع و تزئینات روی آنها دیده نمیشود و مانند آن است که آنها را در یک قالب ریخته باشند *
 ستونهای بصورتی بلند و صافه که سمت داخل حوض بصورتی سه گوش و بسیار ارجحاری شده است *

قسمت غربی سینه راهپسورت^۳ دهه بلندی در آورده اند که در تعمیرات و ترمیمات بعدی
 می‌توان آن راهپسورت اولیه در آورد. اتاق آجری سینه بر روی ۸ ستون سنگی قرار دارد در
 اطراف حوض وسیع سینه راهروی وسیعی بطول ۴/۲ متر قرار دارد که به هشتی و —
 رختکن حمام ارتباط دارد. اتاقهای زیبای سینه حمام را باید از نمونه های مخصوص
 بلاد قفقاز در نوع خود در دوره وکیل محسوب داشت که با گذشت دویمت مسلمان
 کوچکترین داخلی در ارکان آن بوجود نیامده است. بر روی اتاق مرکزی بنا شده که وسیع (پوشیدگان)
 دیده میشود که همپنزلخوگر سینه همسبب تپویه سینه در بناستانها میگرد و بیعت
 وجود حوض وسیع در وسط سینه و یادگین لای آن بصورت یک دستگاه تپویه هوای —
 رختکن و سینه را در بناستانها مختلف نمود سینه حمام بوسیله راهروی باریکی به پله هشتی
 ارتباط دارد. هشتی مذکور به رختکن حمام که در سمت جنوب سینه قرار دارد منسوخ
 میشود. رختکن حمام دارای ازاره از سنگ مرمر نموش رنگ بود و کف رختکن نیز از سنگهای مرمر
 پوشیده بود در دژ و سردرهای که در گذشته در آن حمام آمد سنگهای مرمر مذکور احساج
 نمودند

گرمخانه حمام وکیل

گرمخانه بوسیله مدخلی که در سمت شرقی آن تعبیه شده به رختکن ارتباط دارد گرم خانه
 بصورت ۴ گوش بنا گردید. سقف گرمخانه بر روی ۴ ستون سنگی یکپارچه قرار دارد در دو گوشه
 شرق و غرب گرمخانه ۴ شاه نشین وسیع دیده می شود و شاه نشین طرفین گرمخانه مسا
 بابعاد ۵×۵ متر بر روی قسمت مرکزی گرمخانه و دوشاه نشین دیگر بابعاد ۴×۸/۲ در طرفین
 جنوبی گرمخانه احد اشگرد بدند خزینه های آبگرم که شامل ۲ خزینه میگردد در سمت جنوبی
 گرمخانه قرار دارند خزینه اصلی بصورت ۸ گوشه بابعاد ۴/۵×۵/۱ متر در وسط بوسیله
 چهار دیواره پلکان سنگی به صحن گرمخانه ارتباط دارد. خزینه های طرفین خزینه
 اصلی نیز که تیرنه سازی است بابعاد ۴/۵×۲/۵ و هر یک بوسیله ۶ دیواره پلکان سنگی به
 صحن گرمخانه مربوط میشود در همانها تیرنه های مذکور با این ترتیب استفاده —
 میشود و دند که خزینه اصلی دارای آب فوق العاده مکرر بود. بدلیون که داخل شدن در آب آن —

غیر ممکن بلکه دشوار بود • خزینه های کوچکتر طرفین دارای آب نیم گرم و کبر بود • از آب نیم گرم در بدو ورود بحمام استفاده • میشودند و معمولاً * آب آن تمیز نبود • از خزینه آب گرم بعد از نشستن موقعی که میخواهند از حمام خارج شوند استفاده و خود را نظیر میشوندند از آب خزینه اصلی برای نشستن و همچنین در بعضی خزینه های قریب استفاده میشودند فلان آجری گرم خانه و خزینه ها زیبایی خاصی را دارد • سقف آن بر روی ۴ ستون سنگی یکپارچه قرار دارد • روی ۴ ستون سنگی مذکور خطوط مارپیچ نازکی حجاری شده است و مانند ازه در حجاری این ستونها مهارت و استادی بشرح داد مانند که از لحاظ قطرو ارتفاع وجه از نظر خطوط مارپیچی کوچکترین اختلافی ندارند ستونها سنگی مذکور دارای یک پایه کوتاه مدور در میان است و بیج های خزینی بدنه ستون بر روی پایه مذکور قرار دارد بیج های در هرستون شامل شانزده عدد است که ابتدا با فاصله در حدود ۳۰ سانتیمتر از روی پایه ستون با لایبرود و سپس بصورت بیج بر روی بدنه ستون دو ریمزند و سه سرستون متصل میگردد • از نظر سنگ بیج های بدنه ستون با ستونهای سنگی مسجد و کتیبه شهابت دارد ولی سرستون سنگی مسجد و کتیبه ستونهای سنگی گرمخانه شهابت ندارد سرستون بصورت سه ردیف مقرنس بر روی هم قرار دارند ردیف چهارمین مقرنس بدیف مقرنس و کوه از ردیف مقرنس های سه ردیف برجسته در حجاری گرد بد بر روی ۴ ردیف مقرنسهاست مذکور که یک مکعب مستطیل سرستون حجاری وای طاق آجری بر روی آن نهاده شده است در ۴ گوشه پای طاق سه تریه تعبیه و طاق عرقچین آجری بر روی آن نهاده شده است بر روی طاق پینهاد گبر و سطح ۸ گوشه تعبیه شده که به منزله نورگیر گرمخانه و هم در مواقع لازم میتواند بصورت آزان استفاده میگردد • حمام و کتیبه باید از نمونه های جالبی و منحصر بفرد حمامها اند و ریزند به بعد از آن محسوب داشت چه تدابیر حمام مذکور از دور ریزند به بعد از آن در جای دیگری دید نمیشود مثلاً ساقه بر روی زمان مد سات زیادی پان وارد گردد که خوشبختانه قابل ترمیم است و می توان آن را به صورت اصلی آن در آورد حمام مذکور دارای مالک مخصوصی است و به ورثه مرحوم محکم تعلق دارد • در تعمیرات بعدی باید سه سینه و قسمت مختلف حمام را بهم منوط نمود •

باتقدیم احترام • الله فانی اسلامی

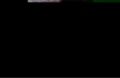
۱۳۱۳

در جنبه‌های مسجد وکیل فراراد ارد بر اثر شب‌رویح حمام‌های عمومی
 شیرازی در آن موجود آمده است از سینه وسیع آن به عنوان باشگاه
 ورزشی استفاده میشود. بقیه قسمت‌های حمام شریک در رویح
 خوبی نیست سرد راسلی آن در خیابان چلو مسجد وکیل فراراد ارد که
 در جلوبند شیرازی آن ۲ متر از حد است سرد راسلی سرد و گرمید.
 نمای اشراف حمام در خیابان پهلوی و خیابان چلو مسجد وکیل دارای
 ساختمان‌های قدیمی و باقیه می باشد حد فاصل حمام خیابان پهلوی
 سمت غرب آن ۱۵ متر از حد پهلوی ۵/۵ متر است شمالی آن در
 سمت خیابان چلو مسجد وکیل ۵ متر از حد ساختمان پهلوی ۳/۵ متر
 اعداد مشخصه اند که در آنها کسبه به سنگ‌های مختلف استفاده دارند
 تاریخ بنای آن حدود ۱۰۰ ساله و کهنه‌سازها بعد از سال
 ۱۱۸۰ هجری قمری اعداد شده است.

سربینه حمام از نظر معماری جالب توجه و صورت ۸ گوش که حوض وسیع
 ۸ گوش با عماد ۱۰/۶ x ۱۰/۶ در وسط آن قرار دارد سقف سربینه
 دارای شیب‌های شیب‌ریزی ۸ ستون سنگی یکپارچه خوش‌نقش قرار دارد
 و از نمونه‌های جالب‌معماری می‌باشد. در شکن حمام دارای ازاره از سنگ

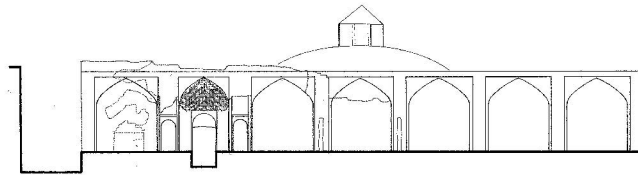
میرسد و در صورتی که در گذشته حمل آمده سنگهای سیریز ادا
نموده اند در حال حاضر گنبدخانه حما پاس پیته و رشتن بهم ارتباط
ندارد و وسیله تخته آجری از هم جدا و راه ارتباطی گنبدخانه از پشت
بام بلند و راست • گنبدخانه آن بصورت ۴ گوش بناگردد بد • سقف
گنبدخانه بر روی ۴ ستون سنگی یکپارچه قرار دارد روی ۴ ستون سنگی
مذکور خطوط مارپیچ ظریفی حجاری در ستون آنها نیز بصورت ۳ —
ردیفه ظریف بر روی هم قرار دارد • بر روی مانع ممانعی بانی بان وارد —
گردد بد که خوشبختانه ناپدیدتریم است • حما پند کورد ارای مالک خصوصی
و به ورثه مرحوم محکم تعلق دارد •



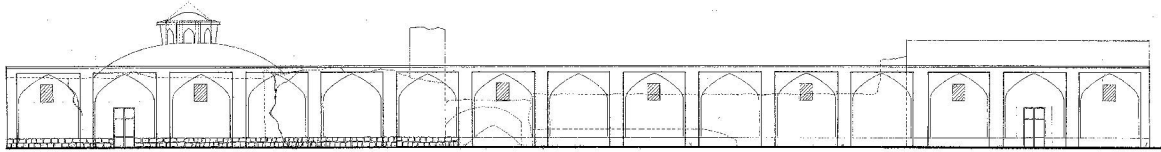








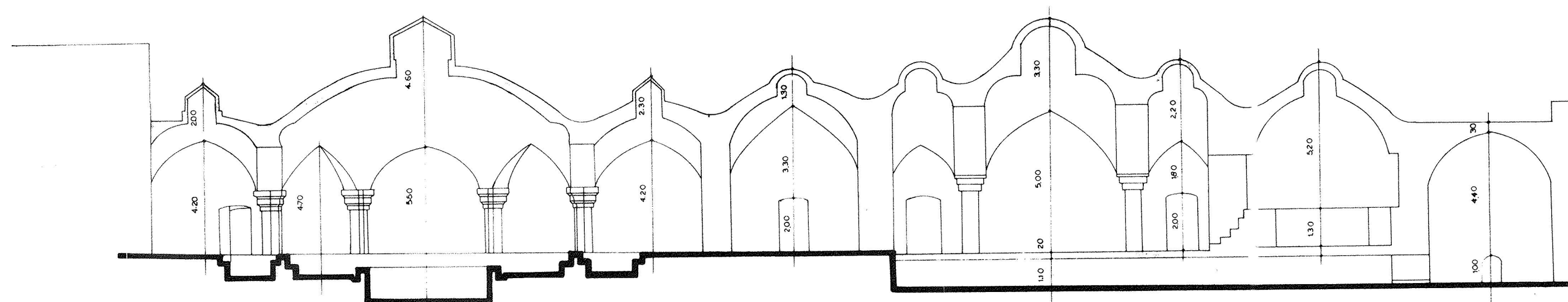
نمای شمالی



نمای جنوبی

B 455

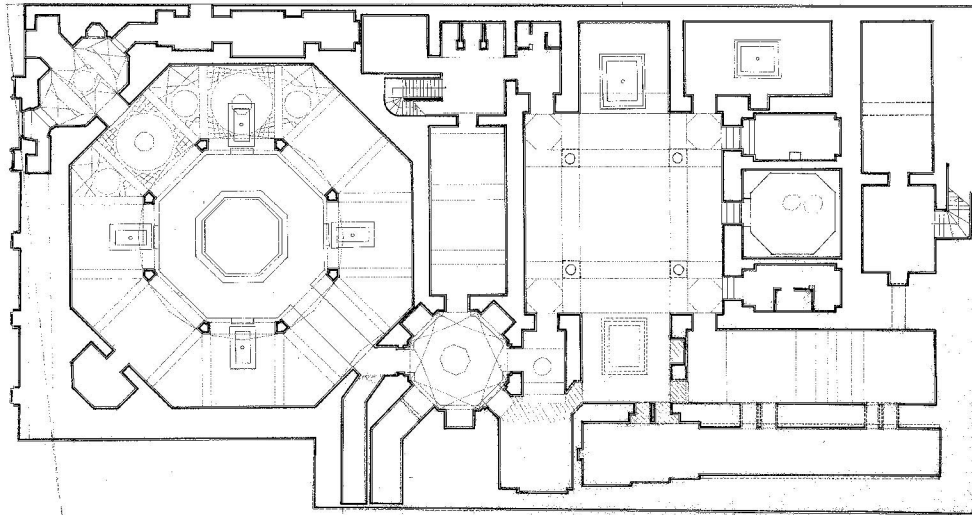
دفتر فواید ایران - مخالفت آراء با ساقی قاریب			
موضوع: طرح ترمیم و تکمیل حرم و کتیبه شاهان شاهی مشرف			
محل	معماری	معماری	معماری
شماره	شماره	شماره	شماره
۷۳	۴۱۹-۱۰	شماره	شماره
آور	۱۳۱۰	شماره	شماره



برش B-B

B 454

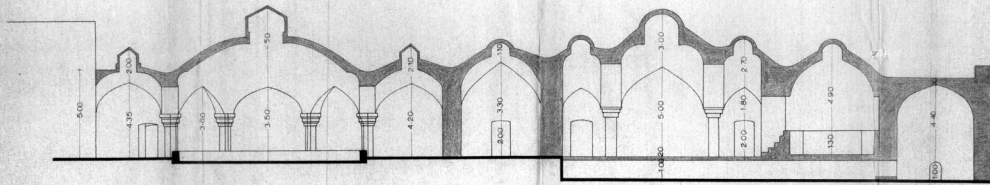
سازمان ملی حفاظت آثار باستانی ایران دفترقی تهریس			
موضوع	برش B-B از قسمت شرقی حمام وکیل		
تصویب	مهندس ریاض	نظارت	دکتر آرژانتیل سالی
ترسیم	جموکار		
اندازه	1:100	شماره ۷۶ ۱۸۲	تاریخ ۵۴-۷-۲۹



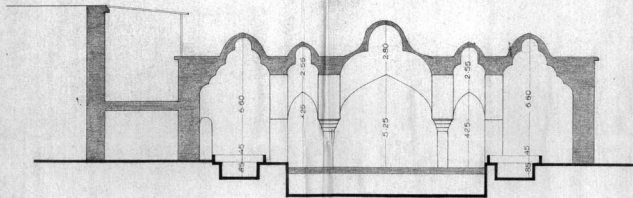
B 451

سازمان ملی حفاریته آثار باستانی ایران
دفتر ملی اسناد ملی
نقشه کاوشی
شماره ۱۰۰

شماره ۱۰۰



برش BB



برش AA

دوره نوسازی و مرمت آثار باستانی فارس	
موضوع	نوسازی و مرمت حمام جامع
نوع	چاپ و رنگ بر روی کاغذ
A-A	مجموعه آثار تاریخی
...	مجموعه آثار تاریخی
B-B	مشروع
	شماره ۱۳

