

**مقدمه :**

کازرون در مغرب شیراز و در جلگه ای به طول ۸۶ و عرض ۹۰ کیلو متر قرار گرفته، و فاصله آن تا شیراز ۱۵۴ . تا بوشهر ۱۷۰ . تا بهبهان از راه پل فهلیان ۲۲۴ . تا اهواز ۵۹۳ و نیز تا پایتخت ۱۰۶۰ کیلومتر است . این شهرستان از طرف شمال و شمال شرقی به شهرستان ممسنی و بهبهان . از شمال شرقی و مشرق به شهرستان شیراز از جنوب و جنوب غربی به شهرستان برازجان و از جنوب شرقی به شهرستان فیروزآباد محدود است . در امتداد ۵۱ درجه و ۳۵ دقیقه از نصف النهار شرقی نسبت به رصد خانه «گرینویچ» و ۲۹ درجه و ۳۵ دقیقه عرض شمالی نسبت به خط استوا قرار گرفته و از سطح دریا ۷۳۲ متر ارتفاع دارد . دمای این شهر حداکثر به ۴۹ درجه بالای صفر و حداقل به ۶ درجه زیر صفر می رسد و میانگین باران در سالهای کم باران کمتر از ۵۰۰ و سالهای پر باران تقریباً ۷۰۰ میلی متر است . ارتفاعات جنوبی از حاشیه غربی دشت ارژن می گزند و ارتفاعات شمالی از کناره های رودخانه فهلیان و دامنه های جنوبی در ناحیه ماهور گسترده شده است .

از ساختمانهای قدیمی در این شهر بنای خانه معلم است که قسمتی از یک مدرسه به نام مدرسه بستانیپور ( شاپوری سابق ) است. مدرسه بستانیپور در سال ۱۳۱۶ افتتاح شده است . مساحت این مدرسه ۷۵۲ متر مربع است. ساختمان مدرسه در دو جهت شمالی - جنوبی و غربی - شرقی ساخته شده است . در راستای ساختمان شمالی ، سالنی قرار داشته که عنوان سالن قرائت خانه مدرسه را داشته است . سالن قرائت خانه در ابتدای ساخت مدرسه با مدرسه در ارتباط بوده و جزیی از مدرسه محسوب می شده است و در واقع حکم سالن اجتماعات را نیز داشته است . اما در سالهای بعد این سالن از مدرسه مجزا گشته و به عنوان ساختمانی جدا از آن استفاده می کردند . البته این ساختمان در زمانهای مختلف کاربری های متفاوتی داشته است . در دوره های بعد از آنجا که این سالن دارای ۴ اتاق و وسعت زیاد بوده، از آن به عنوان محلی برای استراحت فرهنگیان که مسافر بوده اند استفاده می کردند و به همین دلیل به آن عنوان خانه معلم را داده اند و از آن به بعد با این عنوان شناخته می شود . با توجه به نیاز شهرستان به داشتن مکانی جهت استقرار و استراحت فرهنگیان ، این مکان در شهرستان کازرون ساخته شد و خانه معلم به آنجا منتقل گشت و سالن قرائت خانه به مرکز مشاوره تحصیلی زیر نظر آموزش و پرورش تبدیل شد . در حال حاضر ، این مکان با همکاری میراث فرهنگی و آموزش و پرورش و با توجه ویژگی های بنا و همچنین نیاز شهرستان ، سالن قرائت خانه یا همان خانه معلم، تبدیل به موزه و با عنوان موزه مردم شناسی ، شد . قسمت مدرسه هنوز تحت عنوان مدرسه فعالیت دارد.

## ۱- موقعیت طبیعی اثر :

کازرون در مغرب شیراز و در جلگه ای به طول ۸۶ و عرض ۹۰ کیلو متر قرار گرفته، و فاصله آن تا شیراز ۱۵۴ . تا بوشهر ۱۷۰ . تا بهبهان از راه پل فهلیان ۲۲۴ . تا اهواز ۵۹۳ و نیز تا پایتخت ۱۰۶۰ کیلومتر است . این شهرستان از طرف شمال و شمال شرقی به شهرستان ممسنی و بهبهان . از شمال شرقی و مشرق به شهرستان شیراز از جنوب و جنوب غربی به شهرستان برازجان و از جنوب شرقی به شهرستان فیروزآباد محدود است . در امتداد ۵۱ درجه و ۳۵ دقیقه از نصف النهار شرقی نسبت به رصد خانه «گرینویچ» و ۲۹ درجه و ۳۵ دقیقه عرض شمالی نسبت به خط استوا قرار گرفته و از سطح دریا ۷۳۲ متر ارتفاع دارد . دمای این شهر حداکثر به ۴۹ درجه بالای صفر و حداقل به ۶ درجه زیر صفر می رسد و میانگین باران در سالهای کم باران کمتر از ۵۰۰ و سالهای پر باران تقریباً ۷۰۰ میلی متر است . ارتفاعات جنوبی از حاشیه غربی دشت ارژن می گزرد و ارتفاعات شمالی از کناره های رودخانه فهلیان و دامنه های جنوبی در ناحیه ماهور گسترده شده است . خانه معلم در قسمت مرکزی شهر کازرون و در موقعیت به طول ۲۹ ۳۷ ۲۹ متر و عرض ۰۵۱۳۷۰۳ متر و به ارتفاع ۸۳۳ متر از سطح دریا قرار گرفته است.

## ۲- موقعیت فعلی اثر :

استان فارس \_ شهرستان کازرون \_ بخش مرکزی \_ شهر کازرون - خیابان شریعتی جنوبی \_ خانه معلم - موزه مردم شناسی

## ۳- مشخصات پلاک ثبتی اثر :

ندارد

## ۴- تاریخچه و وجه تسمیه اثر :

این بنا مربوط به دوره پهلوی اول می باشد . به دلیل اسکان و استقرار کارکنان آموزش و پرورش در این مکان به نام خانه معلم خوانده میشود.

## ۵- سوابق پژوهشی اثر ، شناسایی ، بررسی ، گمانه زنی ، حفاری :

این اثر در اسفند ۱۳۸۷ مورد بررسی و شناسایی قرار گرفت و هیچ گونه حفاری و گمانه زنی صورت نگرفته است.

**۶- نوع و توضیحات مالکیت اثر :**

این اثر دولتی و در اختیار آموزش و پرورش می باشد .

**۷- مشخصات اثر - بنا :**

خانه معلم در قسمت شمالی شهر کازرون و در موقعیت به عرض ۲۹ ۳۷ ۲۹ متر و طول ۰۵۱۳۷۰۳ متر و به ارتفاع ۸۳۳ متر از سطح دریا قرار گرفته است . درب ورودی بنا در وسط بنا قرار گرفته و دو درب کوچک دیگر که احتمالا بعدا ایجاد شده در دو طرف آن وجود دارد. این بنا در مرکز دارای یک سالن مستطیل شکل بزرگ است که تاقی جناغی شکل با کار بندی های ساده به ارتفاع تقریبی ۱۲ متر بر روی آن استوار است . به طور کلی درب ورودی اصلی بنا در ضلع جنوبی و رو به مشرق باز میشود. در ضلع شمالی بنا دو اتاق وجود دارد که از طریق یک درب به هم ارتباط پیدا می کند. این دو اتاق دارای تاقی جناغی با ارتفاع تقریبی ۷ متر ساخته شده و در انتهای اتاق دوم یک انباری کوچک دیده می شود. در ضلع جنوبی بنا اتاقی شبیه به اتاق های ضلع شمالی با همان ابعاد و اندازه قرار گرفته است. پشت بام خانه معلم گنبدی شکل و در گذشته با پوشش کاهگل اندود شده اما در حال حاضر با پوشش جدید استحکام داده شده و کف بنا با موزاییک مفروش شده است. در ضلع جنوبی - غربی خانه معلم بنای مدرسه واقع شده که دارای ۵ اتاق با تاقی جناغی شکل با مساحتی تقریبا یکسان قرار دارد که از آن به عنوان کلاس های درس در گذشته تا به حال مورد استفاده قرار می گرفته و در قسمت ورودی اتاق ها، راهرویی با تاق هایی جناغی شکل وجود دارد.

**۸- مشخصات اثر - تپه:****۹- ویژگی اثر :**

بنای خانه معلم دارای ویژگی های خاصی است که باعث زیبایی این بنا شده است، از جمله اینکه قسمت مرکزی بنا دارای تاقی به ارتفاع تقریبی ۱۲ متر می باشد. استفاده از دو چوب به طور افقی در دو قسمت بدنه بنا به منظور محکم کردن و استحکام بخشیدن به بنا به کار رفته است که یکی از چوبها در حال حاضر برداشته شده و از دیگر ویژگی های این بنا ضخامت زیاد دیوار ها است که در بنا به کار رفته است مخصوصا دیوار هایی که تاق مرکزی بر روی آن قرار گرفته است. استفاده از کار بندی های ساده یکی دیگر از مشخصات بنا می باشد که در قسمت سقف به کار رفته است.

## ۱۰- نوع بهره برداری اثر :

این بنادر گذشته به عنوان مدرسه ،ولی در حال حاضر به عنوان موزه مردم شناسی مورد استفاده قرار گرفته است.

## ۱۱- اقدامات انجام شده در مورد حریم اثر ( حریم پیشنهادی :

تاکنون هیچگونه اقدامی در خصوص تعیین حریم اثر صورت نگرفته است .

## ۱۲- توضیح دخل و تصرفات انجام شده و مشهود اثر :

## ۱۳- توضیح تعمیرات گذشته در اثر :

## ۱۴- توضیحات ضروری و اختصاصی اثر :

۱- تعیین حریم اثر ۲- ارائه طرحی جهت حفظ و حراست از اثر

## ۱۵- شرح وضعیت موجود خطرپذیری و دلایل آسیب های وارده :

شرایط جوی مانند ریزش باران باعث ایجاد نم و رطوبت در قسمت های سقف و بدنه دیوار ها و زرد شدن لایه های گچی شده است.

## ۱۶- ذکر منابع و مآخذ گزارش :

تحقیقات میدانی



نمای ضلع شمالی خانه معلم

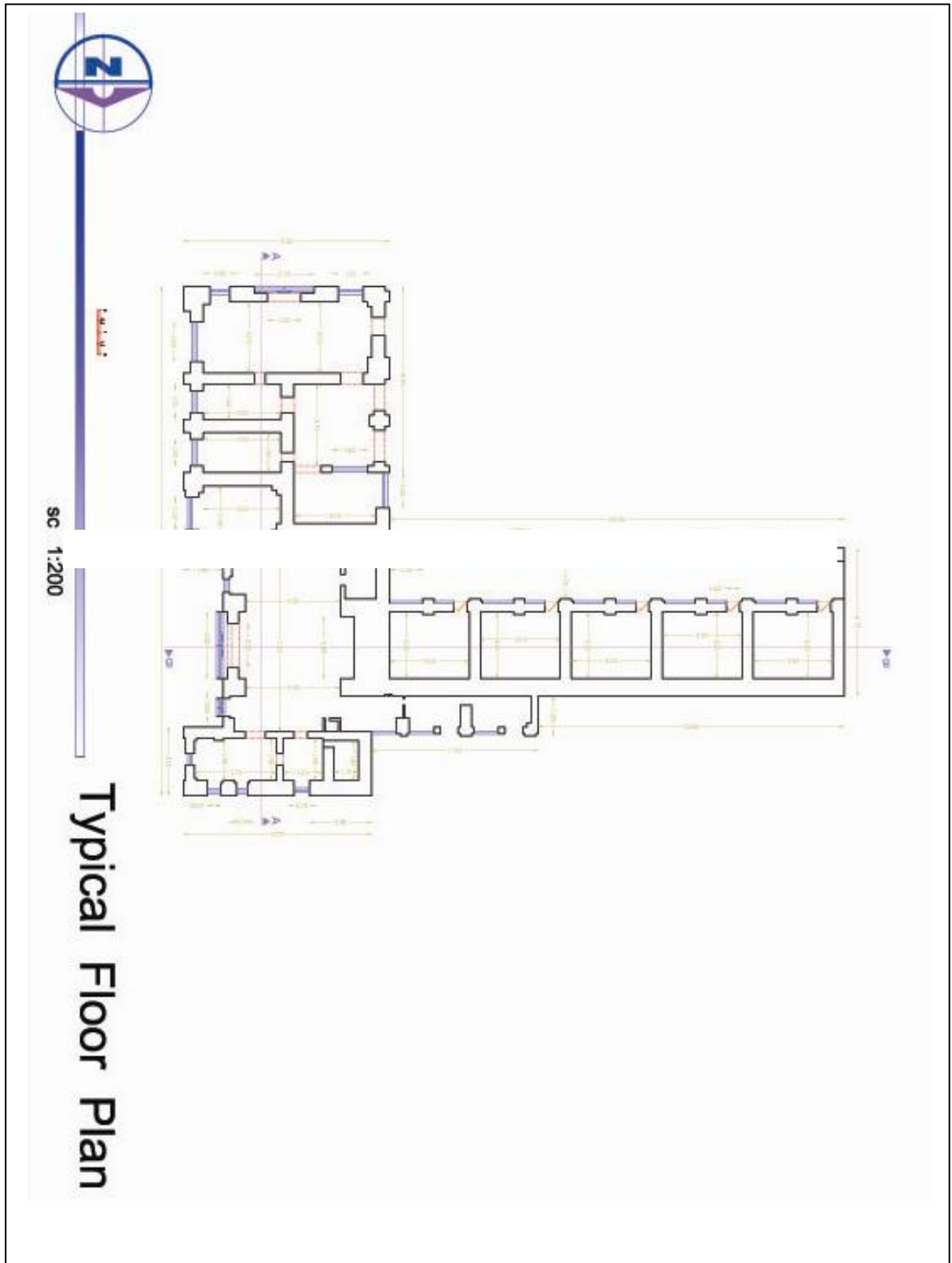
ورودی خانه معلم ، دید از شرق

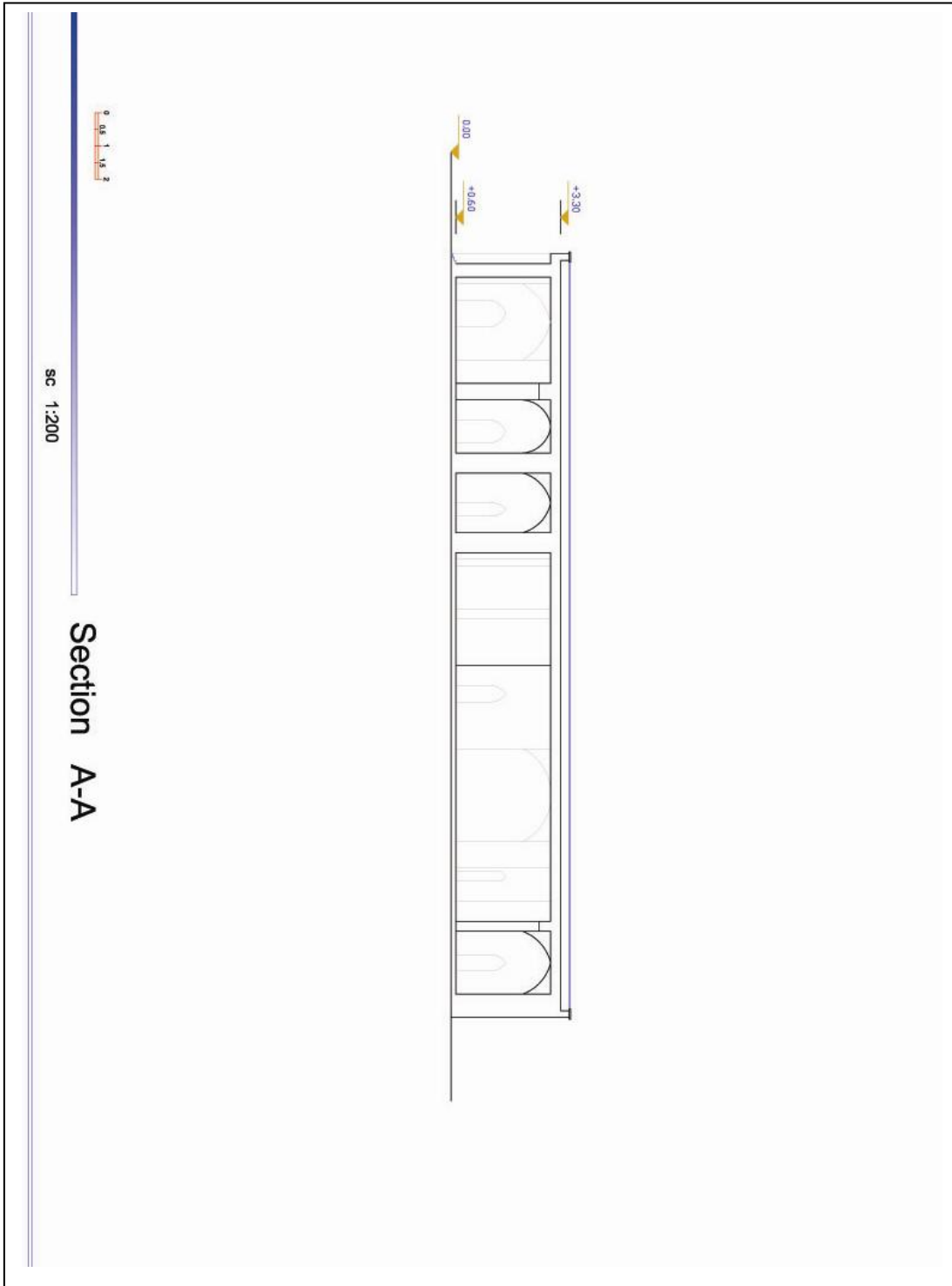


چوب به کار گرفته شده بین طاقها برای استحکام بیشتر



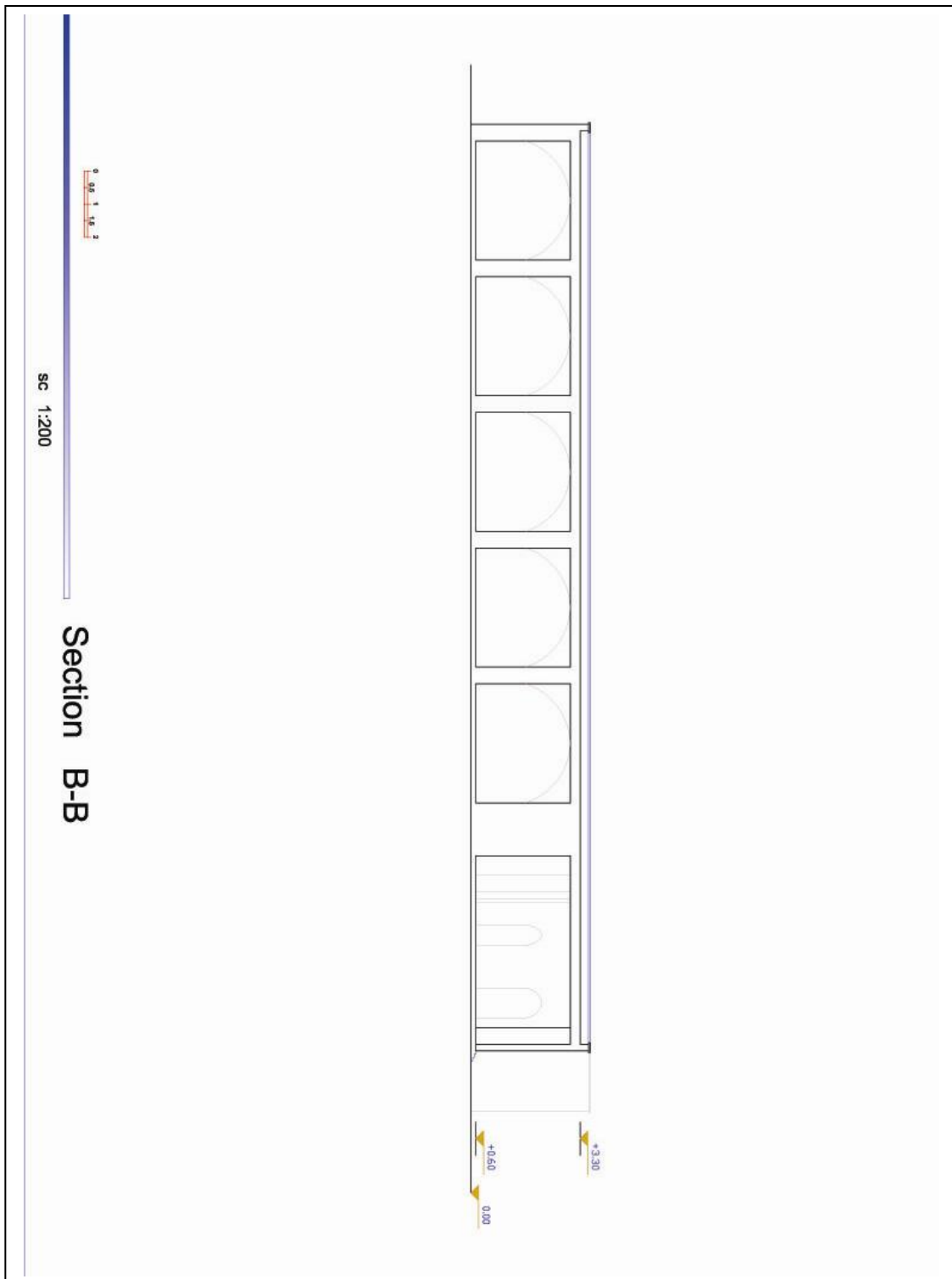
نمای کلی مدرسه بستانپور (شاهپوری سابق)



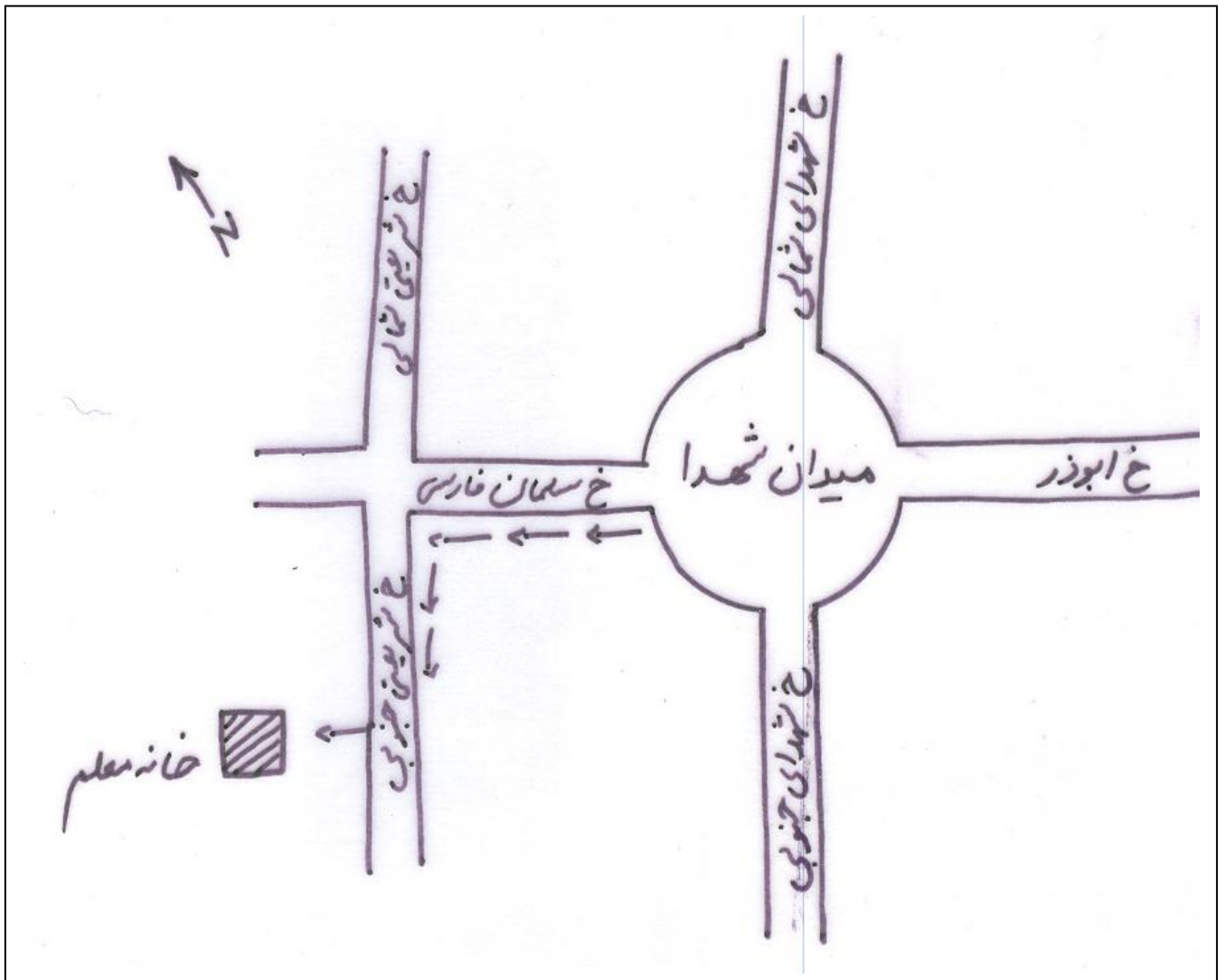


برش AA خانه معلم





برش BB خانه معلم



کروکی خانه معلم