

گزارش:

پیشنهاد ثبت اثر در فهرست آثار ملی

مسجد حاج علی

تهیه کننده گزارش: محمدرضا آتشخانه - صدیقه عبداللہی

۱۳۸۴
۱۳۸۴

۱ - موقعیت طبیعی :

شیراز شهری به مساحت ۱۰۳۰۰ کیلومتر مربع و ارتفاع ۱۵۴۰ متر از سطح دریاست که درون دره‌ای قرار دارد و همچنین روی کرینند زلزله واقع شده است که تاکنون آسیبهای فراوانی به آن رسانده.

۲ - موقعیت فعلی :

خیابان لطفعلی خان زند، ضلع شرقی مدرسه خان

۳ - تاریخچه بنا :

بنا متعلق به اوایل دوره قاجار است.

۴ - مشخصات بنا :

درب ورودی در ضلع غربی دارای سردر تزئین شده و طاق نما است که توسط یک راهرو نسبتاً عریض و انحرافی به سمت راست به حیاط مرکزی راه دارد. در ابتدای راهرو یک طاق کلیل و بعد سه طاق عرق چین متوالیاً مشاهده می‌شود. در ابتدای راهرو زیر طاق کلیل سمت راست یک درب آهنی و زیر عرق‌چین دومی و سومی در سمت چپ نیز دو درب چوبی قرار دارد. که در تمام قسمت‌ها دارای ازاره‌های سنگی جدید است و نهایتاً به حیاط مرکزی راه دارد.

در قسمت غربی به ترتیب به طرف شمال ابتدا آشپزخانه، اتاق دفتر بسیج، دهانه راهرو، سرویس بهداشتی و اتاق آباری دیده می‌شود. سردر هر اتاق یک طاق ضربی است و سقف تمام اتاقها نیز به صورت عرق‌چین است.

ضلع شمالی رواق قرار دارد با ۵ طاق نما و ۴ ستون سنگی. در سمت پایین ازاره‌های سنگی است که اغلب آسیب دیده است. سقف آن چوبی است که تیرهای آن

مشخص است و هیچ تزئینی ندارد.

- ضلع شرقی دارای رواق و شبستان است. در قسمت رواقها بین تمام طاقها دربهای آهنی کار گذاشته شده است. قسمت سقف این رواق ۶ طاق هرقچین است. پشت رواق شبستانی است که فاصله بین این دو دیواری قرار دارد که به ترتیب از سمت راست دو طاق نما - درب ورودی - دو پنجره - طاق نمایی که دربی جویی بازمانده از زمان ساخت اولیه در آن دیده می شود. پایین این دیوارها ازاره های سنگی به صورت سراسری وجود داشته شبستان این ضلع در طرف جنوب دارای دو طاق نما که اولی تبدیل به آبدارخانه و دومی همچنان به همان شکل باقی است. در ضلع شرقی شبستان نیز ۴ طاق نما دیده می شود و در سقف ۸ هرقچین است. در طول شبستان نیز ۳ ستون سنگی ناتمام وجود دارد.

- ضلع جنوبی: شبستان اصلی است. در قسمت بیرونی ۵ طاق نما که حد فاصل آنها دربهای آهنی تعبیه شده است. در داخل در سمت شرق و غرب شبستان هر طرف ۲ طاق نما دارد که در سمت شرق اولین طاق نما نسبتاً عمیق تر است. در سمت جنوب، محراب اصلی بین ۶ طاق نما واقع شده که تزئینات فراوانی دارد. در دو طاق نمای اطراف محراب دو درب کوچک دیده می شود. دارای شش ستون یکپارچه سنگی است که تزئین آن تقلیدی از مسجد وکیل است. ازاره های اطراف سنگی است و در قسمت لبه ها تزئیناتی شبیه ستون دارد. در سمت راست جبهه شمالی شبستان طاق نمای مسدود شده ای است که درب آهنی آن به رواق شرقی متصل است. در طرف غرب نیز درب کوچکی حد فاصل شبستان اصلی با آئین خانه است.

قسمت کف حیاط و حوض نوسازی شده است.

۵ - نوع بهره برداری و خصوصیات بارز بنا:

محل عبادت و برگزاری مراسم عبادی - از خصوصیات بارز این بنا می توان به شبستان ستوندار با ستونهای یکپارچه سنگی به سبک ستونهای مسجد وکیل - ستونهای ناتمام در ضلع شمالی - وجود صحن مرکزی - محراب کاشیکاری، اشاره نمود.

۶ - عوامل تزئین شده و نوع آنها :

ضلع شرقی: طاقها و لچکی های رواق و شبستان هر دو دارای تزئینات، آجر و کاشی به شیوه معقلی هستند. که تقریباً قرینه دار تکرار می شوند. و طاق مرکزی یا وسط تزئین و شکل تزئین خاص خود را دارد. در قسمت لچکی طاق نماهای رو به حیاط به ترتیب در لچکی اول و آخر از کاشی های آبی - لاجوردی - زرد - سفید - سبز استفاده شده. دومی و چهارمی دارای کاشی های آبی - زرد - سفید و لچکی وسط تزئین شده با کاشی های آبی - زرد - سفید - صورتی است.

رنگ آمیزی کاشیهای عرق چین رواق شرقی به ترتیب دومی و چهارمی با شکل و طرحی مشابه (مشکی و آبی) طاق سوم و پنجم (لاجوردی) طاق دوم و ششم و آبی) طاق چهارم (آبی - لاجوردی) است.

در شبستان نیز کاشی کاری بوده است ولی رنگی که روی آن زده شده نقوش را پنهان کرده است. ستونهای این شبستان چه در بدنه و چه سرستون بدون تزئین است. در ضلع شمالی: ستونهای سنگی دارای پایه ساده و قسمت سرستون چند نقش ساده گیاهی است. مهمترین تزئین بالای لچکی های روی ستونها کاشیهای هفت رنگ است که در لچک وسط فقط از کاشی معرق استفاده شده است. سقف چوبی رواق نیز بدون تزئینی است. طاق نماهای دیواره رواق نیز تزئینات معرق کاشی دارد.

ضلع غربی: در اغلب لچکی ها و طاقها تزئینات آجر و کاشی وجود داشته و تزئینات هر دو لچکی قرینه دار است.

ضلع جنوبی: محراب از نظر کاشی کاری بسیار پرکار می باشد و بیشتر از رنگهای آبی - زرد - سفید - مشکی) استفاده شده. عرق چینهای شبستان نیز تزئینات معرق آجر و کاشی داشته که متأسفانه یا تخریب و یا زیررنگ پنهان شده است. تنها عرق چین روبروی محراب دور تا دور در محل شکر ماه دارای خطوط بنایی با اسامی و القاب خداوند و یک نام علی (ع) است. ستونهای این شبستان به تقلید از ستونهای مسجد وکیل تزئین شده. لبه های ازاره های دور تا دور دارای نقوش شبیه ستون است.

۷ - نوع مالکیت بنا و مشخصات ثبت آن در ردیف آثار تاریخی

این مسجد دارای مالکیت اوقافی است و تاکنون در فهرست آثار ملی به ثبت نرسیده است.

۸ - اقدامات انجام شده در مورد بنا با ذکر مشخصات :

گزارش ثبت - عکس - نقشه

۹ - توضیح ضروری و اختصاصی بنا :

این بنا نیازمند تعمیرات استحقاقی است .

اشاره به اقداماتی که در دوره‌های گذشته روی بنا انجام شده است.

۱ - توسعه و یا تعمیرات دخل و تصرف انجام شده تاکنون :

از راه‌های راهرو ورودی به کلی نوسازی شده و از سنگ استخوانی استفاده گردیده. رواق غربی به کلی تغییر کاربری دارد و جلوی طاقها گرفته شده و به صورت اتاقهایی درآمد است.

رواق شمالی بین دو ستون اولی و دومی در سمت چپ به منظور آشپزی دیوار موقتی کشیده شده. ضلع شرقی در دیواره بین شبستان و رواق تنها در ورودی در کوچک چوبی در آخرین طاق‌نما به طرف شمال بوده که امروزه رفت و آمد از آن صورت نمی‌گیرد به جای آن از راه سنگی دومین طاق‌نما از سمت راست برداشته شده و در محل آن دومی تعبیه شده است. دو طاق نمای سوم و چهارم نیز که باز بوده روی از راه‌ها پنجره‌های آهنی کار گذاشته‌اند. در سمت جنوب شبستان دو طاق‌نما بوده که جلوی اولی دیواری کشیده شده و اتاقک کوچکی به منظور آیدارخانه ساخته شده.

قسمت جنوبی رواق شرقی بین طاق‌نماها دریهای آهنی کار گذاشته شده است. محل اتصال رواقهای اطراف در قسمت (شرقی - شمالی) و (غربی - شمالی) به کلی مسدود گردیده فقط در سمت غربی شمالی قسمت بالا پنجره چوبی باز مانده دوران ساخت اولیه وجود دارد. در دو گوشه دیگر درب کار گذاشته شده و به جز جنبه شمالی سقف تمام قسمتها رنگ زده شده است.

۱- عکسهای بنا -

عکس شماره ۱۳

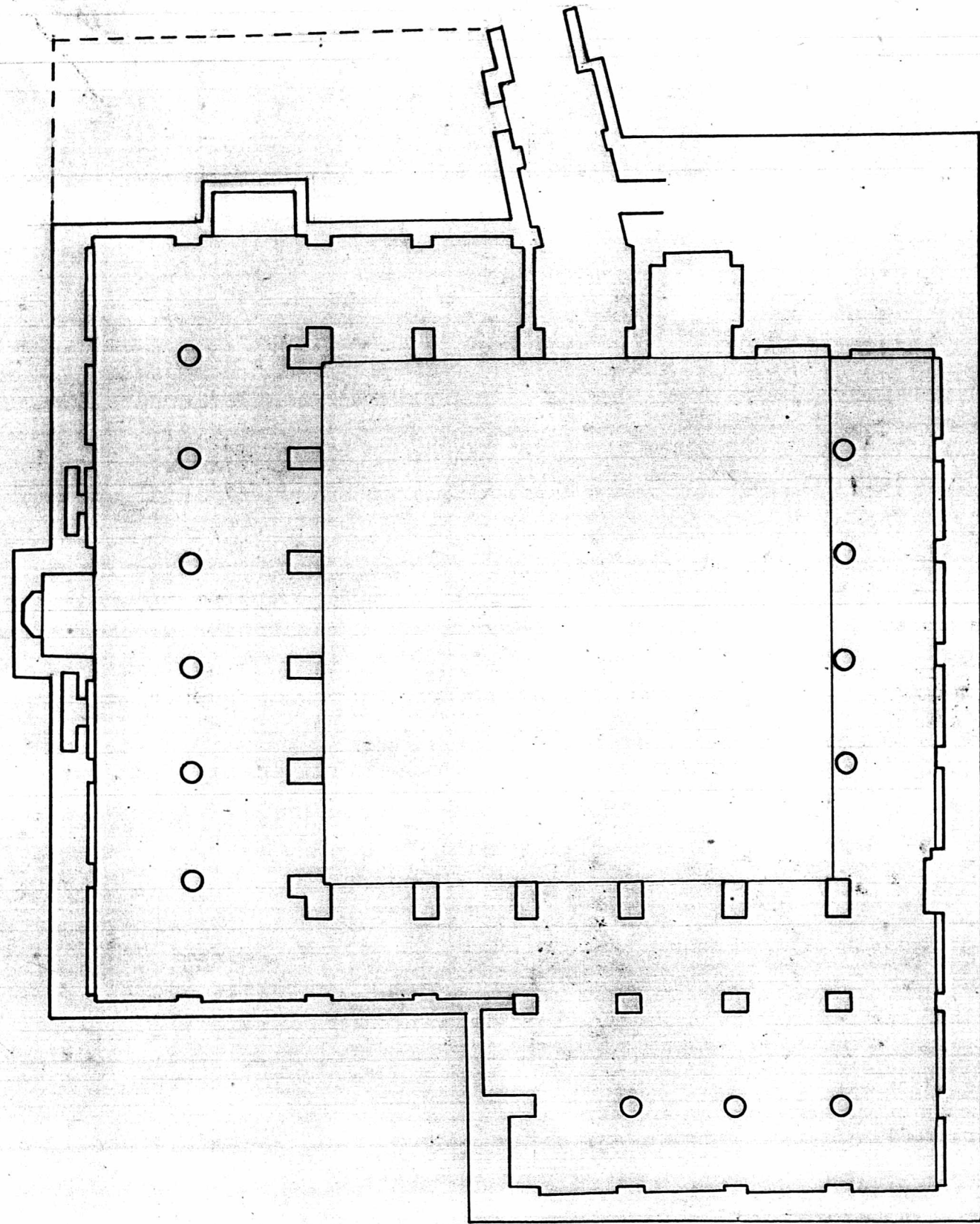
عکس شماره ۱۴



تزیینات گچ و سرامیک آن عمارت در دوره صفویه است



نقوش گچ و سرامیک آن در دوره صفویه است



اداره کل میراث فرهنگی استان فارس	
عنوان پروژه	ثبت
عنوان نقشه	پلان کعبه حاج علی
برداشت	۰۲ تقدیری ۱. آستانه. محمودی
ترسیم	۰۲ تقدیری
مقیاس	$\frac{1}{200}$
تاریخ	۸۰۵۲