

گزارش :

پیشنهاد ثبت اثر در فهرست آثار ملی

# مسجد مولا

تهیه کننده گزارش : غلام حسن رثوفی

۴۵۲۰

#### ۱ - موقعیت طبیعی :

شیراز مرکز استان فارس، ۱۰۳۰۰ کیلومتر مربع وسعت دارد. ارتفاع شیراز از سطح دریا ۱۵۲۰ متر است و بین رشته کوههای زاگراس واقع است. در این منطقه آب و هوا معتدل، متوسط باران سالانه بین ۲۳۵ تا ۲۰۰ میلیمتر و متوسط دمای سالانه ۲۵ درجه و حداقل آن ۵ و حداکثر ۲۲ درجه سانتیگراد است. بارش عمدتاً بصورت باران در بخش های شمالی و روی کوهها غالباً برف می بارد. سطح آب در قسمت های شرقی جلگه نزدیک دریاچه نمک بالاست. این جلگه از نظر خاک قلی و جزئ نواحي حاصلخیز است.

#### ۲ - موقعیت فعلی :

شیراز، خیابان زند باریک، میدان مولا

#### ۳ - تاریخچه بنا :

لواتر فاجار و اوایل بهلوی

#### ۴ - مشخصات بنا :

ورودی این مسجد از جبهه شمالی آن می باشد. ابتدا در سردر ورودی تزییناتی با کاشی معرق، (سنگ مرمر و کتیبه سنگی که دارای خطوط ثلث می باشد به چشم

می‌خورد. تزئینات کاشی‌کاری ورودی بنا در دو طرف در ورودی قرار گرفته که به طول 130 cm و به عرض 70 cm می‌باشد.

سطحهای جنوبی و شرقی و شمالی دارای رواق می‌باشد و شبستان این مسجد در ضلع غربی واقع شده است.

که این رواقها به وسیله حرق‌چین‌هایی با تزئینات آجر و کاشی (معمولی) مسقف گردیده است. ازاره‌ها در این قسمت بنا جدید بوده و به وسیله سنگ گندمک تا ارتفاع 77cm کار شده است و بقیه بنا تا زیر پا کار از آجر بوده. ارتفاع رواقها تا کف فعلی بنا که یک پارچه از سنگ می‌باشد 2 متر می‌باشد.

رواق‌های ضلع جنوبی دارای 6 دهانه ورودی و یک راه‌پله که به پشت‌بام ختم می‌شود و ضو‌خانه این بنا در ابتدای همین ضلع (جنوبی) واقع شده است راه‌پله دارای 2 متر عرض و بقیه رواقها 2/95 cm بوده که غیر از آخرین دهانه که دارای 1/25 cm می‌باشد. درون رواق‌ها طاقچه‌هایی به عمق 24 سانتیمتر تعبیه شده. رواق‌های ضلع شرقی دارای 7 ستون به طول 122 سانتیمتر و عرض 73 سانتیمتر می‌باشد. بین ستونها و دیواره رواق‌ها به وسیله تیرک‌های چوبی کلاف‌کشی شده تا از دررفتگی قوس‌ها جلوگیری شود.

#### ضلع شمالی بنا

جبهه شمالی بنا کاملاً جدید می‌باشد و دارای سقف شیروانی و در حال حاضر در حال مرمت می‌باشد. ازاره‌های سنگی این ضلع دارای 90 cm ارتفاع و از سنگ گندمک بوده و ارتفاع حرق‌چین‌های آن تا کف احتمالاً از 7 متر بیشتر می‌باشد. و دارای دو ستون به قطر 215 cm می‌باشد.

#### ضلع جنوبی بنا

زیباترین ضلع این بنا ضلع جنوبی مسجد می‌باشد که ایوان و محراب این مسجد در این قسمت واقع شده است با تزئینات معقلی یعنی تلقینی از آجر و کاشی که از رنگ‌های آبی، لاجوردی، مشکی، زرد و آبی فیروزه‌ای استفاده شده است و در ترکیب این تزئینات کلمه ... مکرراً تکرار گردیده است و سقف این ایوان دارای مقرنس‌کاری‌های بسیار زیبایی می‌باشد.

محراب این بنا در وسط دیوار ضلع جنوبی واقع شده است. که دارای ابعادی به ارتفاع 220 cm و طول 190 cm و عرض 130 cm می‌باشد. ایوان ضلع جنوبی به وسیله راهروی کوچک به رواق‌های ضلع شمالی بنا ارتباط دارد، و در دو طرف ایوان ضلع جنوبی دو رواق قرار گرفته است.

#### شیستان مسجد

شیستان این مسجد در جبهه غربی بنا واقع شده است و دارای ۶ دهانه ورودی می باشد که اولین دهانه سمت راست نسبت به بقیه کوچکتر می باشد و دارای ارتفاعی حدود ۲۲۰ cm و عرض ۱۱۵ cm بوده و بقیه دارای ارتفاعی حدود ۳۵۰ cm و عرض ۱۹ cm می باشد.

شیستان مسجد در کل دارای ۲۵ عدد ستون می باشد که ۱۲ عدد آن سنگی می باشد که در اصل از بنای قدیم شیستان به جای مانده که دارای ارتفاعی به اندازه ۲۶۰ cm و قطر ۱۴۰ cm می باشد. در دوران پهلوی به دلیل گنجاپش کم و حجم زیاد نمازگزاران این شیستان را گسترش می دهند و از ستونهای مربع با مستطیل شکل که دارای ازاره های سنگی به ارتفاع ۱۲۰ cm و قطر ۱۸۰ سانتیمتر می باشد استفاده کرده اند.

در گوشه ضلع شمالی شیستان یک درب کوچک قرار گرفته که مستقیماً به کوچه پشت مسجد باز می شود که در اصل محل عبور و مرور خانمهای نمازگزار هنگام نماز بوده در انتهای جنوب غربی شیستان آبدارخانه قرار گرفته است که ورودی آن دارای عرض ۱۲۰ سانتیمتر بوده که از یک طرف به آبدارخانه و از طرف دیگر به وسیله یک دهانه ۷۸ سانتیمتری باریک به وسیله پلکانهایی به پشتبام مسجد منتهی می شود.

در قسمت ضلع جنوبی شیستان محراب واقع شده است که دارای تزئینات کاربردی و گره چینی و کاشی کاری می باشد، و همچنین دارای یک عدد کتیبه که آیه ای از قرآن بر آن نوشته شده درون محراب نصب گردیده است. کتیبه بنام میرزا محمدعلی اشرف الوهاب ارستجانی بوده. ارتفاع محراب تا کف مسجد ۲/۷۵ سانتیمتر بوده که تا ارتفاع ۱۲۰ سانتیمتری آن از ازاره های سنگ مرمر تزئین یافته است.

#### حیاط مسجد

در حال حاضر کف حیاط به وسیله سیمان کف فرش شده. و در وسط حیاط حوض سنگی جدیدی قرار داده اند که در اطراف آن به وسیله لوله کشی، شیرهای آب متعددی جهت وضو گرفتن نمازگزاران قرار داده اند.

۵ - نوع بهره‌برداری و خصوصیات بارز بنا:

از این بنا بهره‌برداری مذهبی می‌شود. فضای معماری این بنا از خصوصیات بارز آن می‌باشد.

۶ - عوامل تزئین شده و نوع آنها:

کاربندهای موجود در محراب شبستان و کاشی‌کاری معقلی در ایوان جنوبی و مقرنس‌کاری‌ها موجود در ایوان جنوبی و بالای رواق‌ها

۷ - نوع مالکیت بنا و مشخصات ثبت آن در ردیف آثار تاریخی

در حال حاضر این مسجد زیر نظر اداره اوقاف می‌باشد ولی هنوز در ردیف آثار تاریخی ثبت نشده.

۸ - اقدامات انجام شده در مورد بنا با ذکر مشخصات:

در حال حاضر جبهه شمالی بنا از طرف اوقاف در حال تعمیر و مرمت می‌باشد.

۹ - توضیح ضروری و اختصاصی بنا :

در شبستان ضلع غربی بنا دخل و تصرف زیادی صورت گرفته و همچنین ضلع شمالی بنا به کلی جدید می باشد.

اشاره به اقداماتی که در دوره های گذشته روی بنا انجام شده است.

۱ - توسعه و یا تعمیرات دخل و تصرف انجام شده تاکنون :

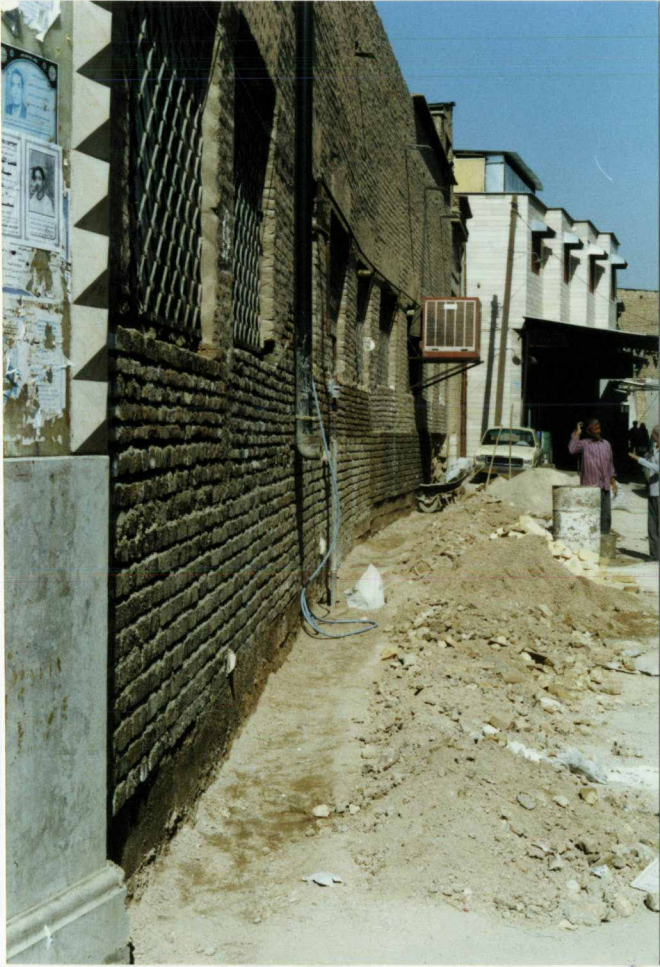
در ضلع شمالی و شبستان غربی مسجد دخل و تصرفات زیادی جهت توسعه آن شده است و ازاره سنگی - کف رواقها و کف حیاط هم تعمیر کلی گردیده است.



ایوان نور مسجد



فضای بی میا مسجد همراه سازه چوبی شرف نور

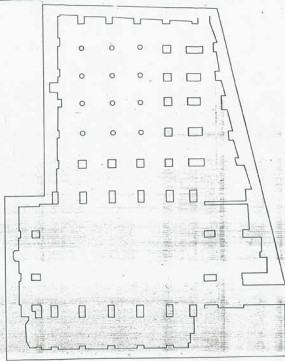


نمای دیوار شمالی (بیرونی) مسجد مومنا  
در حال مرمت (۱۳۸۵)



ایوان شرقی مسجد





اوردن کوچه پشت درختان سنان عباس

عنوان پروژه	تیمت آثار
موسسه تحت	پان سهولتی
رمانت	م. آشوبی
رسم	م. آشوبی
مقیاس	$\frac{1}{100}$
تاریخ	۱۳۶۳