

این اثر به شماره ثبت ... در تاریخ ... در استان ... شهرستان ...
 به پستی ... و کد پستی ... واقع در ...
 وضعیت مکانی: ...

حدود اثر: شمال ... جنوب ... غرب ... شرق ...

پلاک اصلی: ... پلاک فرعی: ...

گزارش: دارد ندارد تعداد صفحه: ...
 مقاله: دارد ندارد نویسنده: ...
 عکس: دارد ندارد تعداد: ...
 اسلاید: دارد ندارد تصاویر اسلاید: ...
 نقشه جغرافیایی: دارد ندارد مقیاس: ...

پلان: دارد ندارد مقیاس: ...
 اصل اوزالید کپی

مقاطع: دارد ندارد مقیاس: ...
 نما: دارد ندارد مقیاس: ...
 جزئیات حفاظتی: دارد ندارد مقیاس: ...
 بررسی: دارد ندارد مقیاس: ...

مالکیت بنا: وقفی دولتی خصوصی بلا صاحب
 واقف: مالک دولتی

سند مالکیت: دارد ندارد نام مالک: ...
 نام خانوادگی مالک: ...

رسانه مالک: دارد ندارد برگ اهداء: ...
 مدارک اثر: دارد ندارد

سکانه آثاری: ... برگ
 برگ مشخصات: دارد ندارد

بر احوال ثبت: بررسی مقدماتی کمیته ثبت شورای ثبت شماره ثبت: ... تاریخ ثبت: ...
 ویرت جلسه ثبت: دارد ندارد امضاء موافقت ثبت دارد ندارد حکم ثبت: دارد ندارد

تاریخ ثبت: ...
 ۱ - ...
 ۲ - ...

ثبت فعلی اثر: ...
 بررسی کننده (مهر تاراجی)
 تاریخ بررسی: ...
 ۱۳۵۷

<input checked="" type="checkbox"/>	خوب	ارزش	محل، شیراز - محله سنگ سیاه بازارچه حاج زینل	شیراز	نام بنا، خانه مسکونی بهیری
<input type="checkbox"/>	متوسط		ملک در حال، منزل مسکونی	نوع بنا، آجری	زمان احداث، اواسط قاجاریه
<input type="checkbox"/>	بی ارزش		نما، آجری		نوع سقف، آری
<input checked="" type="checkbox"/>	خوب	استحکام			مصالح اصلی، آجر و گچ و خاک
<input type="checkbox"/>	متوسط				تعمیرات و ملحقات و تعمیرات انجام شده، کمی تعمیر شده
<input type="checkbox"/>	کم				پیشنهادات حفاظتی و تعمیراتی، احتیاج به تعمیر اساسی دارد.

گزارش، منزل مسکونی بهیری - این مجموعه در محله سنگ سیاه شیراز در بازار حاج زینل در یک کوچه نری قرار دارد و شامل ساختمان سر طبقه - حوضخانه و یک حیاط مسکونی که با جزئی تعمیرات بصورت منزل مسکونی درآمد و میتواند آنرا بصورت اولیه در آورد حیاط مسکونی بعنوان دبستان مورد استفاده قرار دارد جالب ترین قسمت این بنا حوضخانه منزل و تالار سمت شمالی آن است حوضخانه در طبقه ایست سقف آن از چوب ساخته شده و نقشهای بسیار زیبا با رنگ و روشن بزرگی آنها تزئین یافته آئینه کاری تالار نیز یکی از کارهای تزئینی بسیار جالب است که بصورت زیبایی تمام تالار آئینه کاری همراه با گچ انجام گرفته همچنین گاش کاری نمای دیوارهای حیاط خلوت که تاریخچه جنگ پوششها و انگلیسیها را با نقوش سربازان طرفین رنگها بسیار متنوع نشان میدهد در نوع خود بی نظیر است نمای حیاط خلوت آجری گچکاری و موزائیک گرد بد کف حیاط آجر ترش است نمای حیاط اندر روش که نملاً جهت مدرسه از آن استفاده میشود آجری و کف حیاط موزائیک گرد بد روهم رفته منزل بهیری سالم مانده و بطوریکه قبلاً ذکر شده با تعمیراتی که در این مجموعه داده شده بصورت مجزا از یک دیگر درآمد به جاست که این مجموعه خریداری و حفاظت شود.

۱۳۳۱

بعضی برسد

۱۲۴۶
مجموعه بصیرد یون (منزل مسکونی بصیری)

این مجموعه در محله سنگ سیاه شیراز در بازارچه حاج زینل در یک کوچه فرعی قرار دارد و شامل ساختمان سرطلوله - حوضخانه - حیاط مسکونی است سرطلوله با چوب تغییرات بصورت منزل مسکونی درآمده و ولی دخل و تصرف در آن طوری است که میتوان الحاقات را برداشت و آنرا به صورت اولیه درآورد از حیاط مسکونی بعنوان دستا نسی استفاده میشود - جالب ترین قسمت این بنا حوضخانه منزل و تالار سمت شمالی آن است حوضخانه در طبقه بوده و سقف آن از چوب و نقوش بسیار زیبایی بارنگ روغن بر روی آن دیده میشود در طبقه دوم راهرویی دراد در هشتی تعبیه شده که چهار چوب در کف در نمای آن نصب ولی موفق با تمام در کف نشاندند و اند و نیمه تاره باقی مانده است نمای دیوارهای حوضخانه دارای کتیبه های کاشیکاری زیبایی بود که صاحب منزل آنرا از محل اصلی خود خارج و در حمام مجاور حوضخانه در صند و قهای چوبی قرار داده در گوشه شمالی شرقی حوضخانه یک تالار بسیار وسیعی قرار دارد که اینالکن حوضخانه راه ارتباط دارد و از حیاط مجاور نیز وسیله راهرویی به حیاط مربوط میشود - این تالار از نمونه های جالب هنری دوره قاجار به محسوب میگردد - سقف از چوب قاب سازی چوب روی آن بارنگ روغن نقاشی گردیده - درهای تالار همه از چوب ساج و صنوبر رهاش است که در باغ توأم دیده میشود - درها با سدن بصورت زیبایی مثبت و نقش شده اند در وسط هشتی حوضخانه حوض سنگی قرار دارد و صابا دگیر (خدیشیائی) که در سقف هشتی تعبیه شده حوضخانه دارای هوای خنک و شهبویه بطور کامل در آن اینجا می پذیرد - دالان شمالی حوضخانه به حمام به حیاط مجاور ارتباط دارد سقف مدخل حمام و حیاط با کاشیهای معرق بسیار زیبایی کاشیکاری گردیده - حمام دارای نورگیرهایی از سمت حیاط است و هیئت اولیه خود را حفظ نموده است - خزانه آب گرم حمام بوسیله چند در یک پلکان سنگی به کف حمام مربوط میشود - سقف حمام دارای

۱۳۴۷

تزیینات آهت بری زمین است که نفوس زیبایش را نشان میدهد .

حیات شمالی

از حیات مذکور بیشتره اندرون مجموعه بصیرد بولن استفاده میشود هم اکنون بصورت دبستانی استفاده میشود صحن حیات وسیع و دروسد آن حوض بپشوی شکل که لبه ویاغوبه آن از سنگ تهیه شده قرار دارد . حوض را در رساله های اخیر برای بازی بچه ها باغیان انباشته اند .

در راه حیات اطرافهای متعدد قرار دارد که بین هر اطلاق کفشکن قرار دارد که بوسیله پلکان سنگی به حیات مربوط میشود در پیشانی نمای اطرافها یک حاشیه زیبای کاشیکاری هست رنگ قرار دارد که تمام بر زمینش بر روی آنها بدو میشود . ساختارهای حیات اندرون همه در طبقه بود و در طبقه زیرین آنها از زمینهای بمنظور داشتن فضای بیشتر و جلگیری از نفوذ رطوبت بد طبقه دوم مشاهده میشود قرار دارد . رویهم رفته مجموعه بد کورا نمونه های جالب در نوع خود محسوب و جاست که بهمین ترتیب حفظ و نگهداری گردد .

با تقدیم احترام . ایلام

رنگی /

۱۲۴۴

بعضی برسد

مجموعه بصیرت یوان (منزل مسکونی بصیری)

این مجموعه در محله سنگه سیاه شیراز در بازارچه حاج زینل در یک کویچه نرس قرار دارد و شامل ساختمان سرطوبله ، حوضخانه ، حیاط مسکونی است سرطوبله با چوبش تزیینات بصورت منزل مسکونی درآمده ولی داخل و تصرف در آن طوری است که میتوان الحاقات را برداشت و آنرا به صورت اولیه در آورد از حیاط مسکونی بعنوان دبستانسی استفاده میشود . جالب ترین قسمت این بنا حوضخانه منزل و تالار سمت شمالی آن است حوضخانه در طبقه بوده و سقف آن از چوب و نقوش بسیار زیبایی بارنگه روغن بر روی آن دیده میشود در طبقه دوم راهرویی در راه درهشتی تعبیه شده که چهارچوب در که با رنگهای آن نصب ولی موفق با تمام در که با نشد ، اند و نیمه تاره باقی مانده است نمای دیوارها حوضخانه دارای کتیبه های تاشیکاری زیبایی بود که صاحب منزل آنرا از محل اصلی خود خارج و در حمام مجاور حوضخانه در صند و قهای چوبی قرار داد . در گوشه شمالی شرقی حوضخانه یک تالار بسیار وسیعی قرار دارد که اینالکن حوضخانه راه ارتباطی دارد و از حیاط مجاور نیز بوسیله راهرویی به حیاط مربوط میشود . این تالار از نمونه های جالب هنری دوره قاجاریه محسوب میگردد . سقف از چوب قابساز ی و در روی آن بارنگه روغن نقاشی گردیده . درهای تالار همه از چوب ساج و شمشیر درهائی است که در بناغ قوام دیده میشود . درها با سقف بصورت زیبایی منبت و نقش شده اند در وسط هشتی حوضخانه حوضی سنگی قرار دارد و با یادگیری (خیمه شانی) که در سقف هشتی تعبیه شده حوضخانه دارای هوای خنک و شپویه بشهرت کامل در آن اینجا می پذیرد . در آن شمالی حوضخانه به حمام و به حیاط مجاور ارتباط دارد سقف داخل حمام و دیوارها با تاشیکاری معرق بسیار زیبایی تاشیکاری گردیده . حمام دارای نورگیرهائی از سمت حیاط است و همیشه اولیه خود را حفظ نموده است . خزانه آب گرم حمام بوسیله چند ردیف پلنگان سنگی به کف حمام مربوط میشود . سقف حمام دارای

منزل اوجی

این منزل که جز مجموعه بهسیرد یوان محسوب میگردد در اانشهای کوچکه بین بست بهسیرد یوان قرار دارد بواسطه راهروشی به حیاط می‌بویا میگردد از حیاط مذکور مجموعه بهسیرد یوان بعنوان روضه خوانی و عزاداری استفاده میشود بواسطه حیاط خلوت چندی به مجموعه بهسیرد یوان متصل میگردد^د کلیه ساختمانهای حیاط مذکور نیزه و طبقه بوده و در زیر آنها زیر زمینهای تعبیه شده است نمای دیوار چینی دارای طاقمانشی است که با کاشیهای هفت رنگ بطرز زیبایی کاشیکاری و تزئین گردیده کلبه بناد دارای آزاره سنگی است و در نمای زیر زمینها تور گیرهای سنگی جالبی نصب گردیده که از نمونه های جالب چهار در نوع خود محسوب میگردد • جالبترین قسمت این حیاط تالار ضمیمه آن است که دارای تزیینات آینه کاری جالب است • سقف تالار نیز از چوب و بطرز جالبی نقش شده است با آنکه منزل مذکور وسعت چندانی ندارد ولی از نظر کارهای هنری از قبیل کاشیکاری آزاره سنگی بنا و آینه کاری تالار و نقاشیهای سقف از نمونه های جالب در نوع خود محسوب میگردد • و جز مجموعه های بهسیرد یوان بجا است حفظ و نگهداری گردد •

باتقدیم احترام • اسامی

۲۱۹۳۱

نام بنا منزل بصیری	شهر شیواز	خیابان احمدی	کویچه بصیرالسلطنه بازارچه حاج زینل پلاک -	ارزش بنا	خوب * متوسط بد
زمان احداث اواسط تاجاربه	عمر گذشته بنا اندرون بصورت دوستان و در حال حاضر تخریب شده		مصالح بنا آجر - گچ و ساروج	استحکام بنا	خوب * متوسط بد
خصیسات بنا کاشیکاری - گچبری - سفینت کاری - تالار است آئینه کاری	اندودها و دروکارها		نما آجری		
تعمیرات و ترمیمات در مدخل اصلی و هشتی آن تغییراتی چشم میخورد			تعمیرات انجام شده تعمیراتی از طرف صاحب ملک در باره منزل انجام گرفته است		

فکس

نگارخانه

از نمایان احمدی پس از طی تشریح از بازارچه حاج زینل به کویچه بصیرالسلطنه میرسم . این مجموعه در ابتدای همین کویچه قرار دارد و شامل سرطویه ، حوضخانه حیاط خلوت حمام و اندرون میگرد . الحاقاتی داشته که شامل حسینیه منزل بوده که فعلاً از آن مجزا گردیده و باقای اوچن تعلق دارد . در قسمت سرطویه انقباض آخورها با آجر پوشیده و بصورت طاوچه درآمده است . هشتی ورودی هم تخریب و بصورت یک دالان بزرگ که وسیله ارتباط حوضخانه اندرون حیاط خلوت میباشد درآمده است حیاط اندرون حوض سنگی آن با خاک انباشته شده و یکی از کتیبه های کاشی حوضخانه در پیشانی ساختمان شمالی اندرون منتقل و نصب گردید . حمام بهمان صورت اولیه باقی است . سقف خزینه آن شکاف عمیقی برداشته است و احتیاج به تعمیر دارد حوضخانه در نمای بنا دارای کتیبه های کاشیکاری بود که قبلاً بوسیله مالک خانه فروخته شده و تنها یک کتیبه کاشی آن داستان اسکندر در جمعیه های مقنونی نگاهداری میشود . تالار اصلی آن از نمونه های جالب هنری محسوب میگردد . سقف تالار دارای منبت های جالبی است . بدنه تالار آئینه کاری است درهای تالار از چوب ساج تهیه شده و دارای منبت کاریهای زیبایی است حوضخانه در سقف دارای آئینه کاری بوده که قسمت عمده آن زینت و احتیاج به تعمیر دارد حیاط خلوت آن دارای کتیبه ها و تابلوهای از کاشیکاری است که داستانهای مشهور ایرانی که حتیگ پوشیده با ریا انگیز نشان میدهد . روی برونه مجموعه مذکور نمونه جالبی محسوب میگردد .

مجموعه بمیرود بولن (منزل مسکونی بمیری)

این مجموعه در محله سنگه سباز شیراز در بازارچه حاج زینل درینک توده نرس قرار دارد و شامل ساختمان سرطلوله • حوضخانه • حیاط مسکونی است سرطلوله بناچوبی تعمیرات بصورت منزل مسکونی درآمده ولی دخل و تصرف در آن طوری است که میتوان الحاقات را برداشت و آنرا به صورت اولیه درآورد از حیاط مسکونی میتوان دستا نسی استفاده میشود • جانب ترین قسمت این بنا حوضخانه منزل و تالار است شمالی آن است حوضخانه دو طبقه بوده سقف آن از چوب و نقوش بسیار زیبایی پارتیکه روغن بر روی آن دیده میشود در طبقه دوم راهرویی در راهرو هشتی تعبیه شده که چهار چوب در کعبه در نمای آن نصب ولی مؤلف با تمام در کعبه نشسته اند و شبانه تاره باقی مانده است نمای دیوارهای حوضخانه دارای کتیبه های تاشیکاری زیبایی بوده که صاحب منزل آنرا از محل اصلی خود خارج و در حمام مجاور حوضخانه در سمت عقبای چوبی قرار داده • در گوشه شمالی شرقی حوضخانه یک تالار بسیار وسیعی قرار دارد که اهالیکن حوضخانه راه ارتباط دارد و از حیاط مجاور نیز وسیله راهرویی به حیاط منوط میشود • این تالار از نمونه های جانب هنری دوره قاجاریه محسوب میگردد • سقف از چوب تالاساز عیور روی آن پارتیکه روغن نقاشی گردیده • درهای تالار همه از چوب ساج و صنوبر درهائی است که در باغ توأم دیده میشود • درها با سبک بصورت زیبایی منبت و شکر زنده اند در وسط هشتی حوضخانه حوضی سنگی قرار دارد بسیار بزرگ و گوی (خمیشانی) که در سقف هشتی تعبیه شده حوضخانه دارای هوای خنک و شبنم به صورت کامل در آن انجا می پذیرد • در آن شمالی حوضخانه به حمام چه حیاط مجاور ارتباط دارد سقف داخل حمام و دیوارها با کاشیهای معرق بسیار زیبایی تاشیکاری گردیده • حمام دارای نورگیرهائی از سمت حیاط است و در پشت اولیه خود را حفظ نموده است • خزانه آب گرم حمام بوسیله چند دره یک پلکان سنگی به کف حمام منوط میشود • سقف حمام دارای

توشنات آهک بری زیبایی است که نقوش زیبایی را نشان میدهد .

حباط شمالی

از حباط مذکور بمنزله اندرون مجموعه بصیرت پوان استفاده میشود هم اتین بصورت دبستانی استفاده میشود صحن حباط وسیع و در وسط آن حوض بچسوی شکل که لبه ها شیبه آن از سنگ تهیه شده قرار دارد . حوض را در سالهای اخیر برای بازی بچه ها با خاک انباشته اند . دورا دور حباط اطاقهای متعددی قرار دارد که بین هر اطاق کفشکن قرار دارد که بوسیله پلکان سنگی به حباط مربوط میشوند در پشتهای نمای اطاقها یک حاشیه زیبای تاشکاری داشت رنگ قرار دارد که تصاویر زیبایی بر روی آنها دیده میشود . ساختارهای حباط اندرون همه دو طبقه بوده و در طبقه زیرین آنها زیر زمینهای منتهی دور داشتن فضای بیشتر و جلوگیری از نفوذ رطوبت به طبقه دوم مشاهده میشود قرار دارد در همین رفته مجموعه مذکور از نمونه های جالب در نوع خود محسوب میگردد و بسیار است که بهمین ترتیب حفظ و نگهداری گردد .

با تقدیم احترام . اسلامی

امیر جمشید آقا

1925 IV



1002/14





پیتربخاری مشزل اوچی

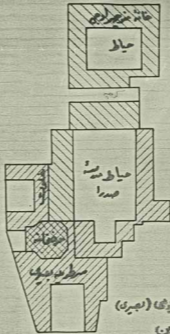












پلان مجموعه سلف ایستادی (مخبر)
تهیه و رسم محمد پورآیین
مقیاس ۱: ۵۰

نیل
↑



پلان مجموعه سون بیسکوی (بهری)
تحتیہ تقسیم محمد پورانی
مقیاس ۱: ۵۰