



ریاست جمهوری
سازمان میراث فرهنگی و گردشگری

سازمان میراث فرهنگی و گردشگری استان فارس

مسجد آقا مراد

تهیه کنند:

کاظم امیر عسدی

شماره ثبت: ۱۳۵۲۷✓

تاریخ ثبت:

تاریخ تهیه:

۸۴/۵/ ۴

بِسْمِ اللّٰهِ الرَّحْمٰنِ الرَّحِیْمِ

مقدمه

کازرون در مغرب شیراز و در جلگه ای به طول ۸۶ و عرض ۹۰ کیلومتر قرار گرفته و فاصله آن تا شیراز ۱۵۴ تا بوشهر ۱۷۰، تا بهبهان از راه پل فهلیان ۲۲۴، تا لهورز ۵۹۲ و نیز تا پایتخت ۱۰۶۰ کیلومتر است. این شهرستان از طرف شمال و شمال شرقی به شهرستان ممسنی و بهبهان، از شمال شرقی و مشرق به شهرستان شیراز، از جنوب و جنوب غربی به شهرستان برازجان و از جنوب شرقی به شهرستان فیروز آباد محدود است. حر امتداد ۵۱ درجه و ۲۵ دقیقه از نصف النهار شرقی نسبت به رصد خانه «گرینویچ» و ۲۹ درجه و ۳۵ دقیقه عرض شمالی نسبت به خط استوا قرار گرفته و از سطح دریا ۷۴۲ متر ارتفاع دارد. دمای این شهر حداکثر به ۴۹ درجه بالای صفر و حداقل به ۶ درجه زیر صفر می رسد. میلنگین باران در سالهای کم باران کمتر از ۵۰۰ و سالهای پر باران تقریباً ۷۰۰ میلی متر است. ارتفاعات جنوبی از حاشیه غربی دشت ارضن می گذرد و ارتفاعات شمالی از کناره های رودخانه فهلیان و دامنه های جنوبی در ناحیه ماهور میلانی گسترده شده است.

از آنجایی که گروه ثبت آثار ملی سعی در بهتر انجام دادن کار و بیشتر شدن تعداد آثار ملی در شهرستان کازرون با معرفی دیگری از مساجد کازرون (جا دارد از اداره محترم اوقاف به خاطر همکاری که با گروه داشتند تقدیر و تشکر کرد) به شناسایی و ثبت مسجد حاج طالب این اثر مهم اقدام کردیم و ابتدا از نقشه کشی و سپس اطلاعات محلی و پس از آن برای پیدا کردن پلاک ثبتی اثر به اداره ثبت اسناد کازرون مراجعه کرده (از این نهاد محترم به خاطر همکاری تقدیر و تشکر می نمایم) و توانستیم اثر دیگری را به عنوان آثار ملی شهرستان معرفی نماییم البته این مسجد یک سری تعمیرات داشته ولی خوشبختانه هویت اصلی بنا حفظ شده و به شکل بنا لطمه ای نرسیده است. این مسجد زیاد بزرگ نیست در واقع شاید بتوان به آن مسجد محله ای اطلاق کرد. تا کنون در رابطه با این مسجد مطلبی مشاهده نشده تا بتوان با استناد به آن در این گزارش عنوان کرد. اما خوشحالیم که توانستیم اثر دیگری را به عنوان اثر ملی شناسایی و معرفی نماییم.

۱- موقعیت طبیعی اثر:

کازرون در مغرب شیراز و در جلگه ای به طول ۸۶ و عرض ۹۰ کیلومتر قرار گرفته و فاصله آن تا شیراز ۱۵۴، تا بوشهر ۱۷۰، تا بهبهان از راه پل فهلیان ۲۲۴، تا اهواز ۵۹۳ و نیز تا پایتخت ۱۰۶۰ کیلومتر است. این شهرستان از طرف شمال و شمال شرقی به شهرستان ممسنی و بهبهان، از شمال شرقی و مشرق به شهرستان شیراز، از جنوب و جنوب غربی به شهرستان بروجرد و از جنوب شرقی به شهرستان فیروز آباد محدود است. در امتداد ۵۱ درجه و ۳۵ دقیقه از نصف النهار شرقی نسبت به رصد خانه «گرینویچ» و ۲۹ درجه و ۳۵ دقیقه عرض شمالی نسبت به خط استوا قرار گرفته و از سطح دریا ۷۳۲ متر ارتفاع دارد. دمای این شهر حداکثر به ۴۹ درجه بالای صفر و حداقل به ۶ درجه زیر صفر می رسد و میانگین باران در سالهای کم باران کمتر از ۵۰۰ و سالهای پر باران تقریباً ۷۰۰ میلی متر است. ارتفاعات جنوبی از حاشیه غربی دشت لرزن می گذرد و ارتفاعات شمالی از کناره های رودخانه فهلیان و دامنه های جنوبی در ناحیه ماعور میلانی گسترده شده است. مسجد آقا مراد در کوی گنبد بخش مرکزی شهرستان کازرون و دارای طول $32^{\circ} 39'$ - 51° و عرض $27^{\circ} 37'$ - 29° و ارتفاع از دریا ۸۸۳ می باشد.

۲- موقعیت فعلی اثر:

استان فارس - شهرستان کازرون - خیابان قدمگاه - چهار راه قدمگاه (سه راه دانشسرا سابق) کوچه دبستان شهید جوامرودی - مسجد آقا مراد

۳- مشخصات پلاک ثبتی اثر:

قطعه ۱ بخش ۷ فارس - شماره ثبتی ۳۹۶۶

۴- تاریخچه و وجه تسمیه :

متأسفانه در مورد این اثر هیچ تحقیق و پژوهشی صورت نگرفته تا با استناد به آن بتوان تاریخچه ای را معین نمود وانی همانطور که از اسم مسجد مشخص است این مسجد متعلق به آقا مراد بوده لذا بعد از آن نیز مسجد به نام او اشتهاار پیدا کرده است. بنا براین، تاریخچه است.

۵- سوابق پژوهشی اثر شناسایی بررسی، گمانه زنی، حفاری:

تا کنون هیچ گمانه زنی و حفاری صورت نگرفته و تنها در تاریخ ۸۴/۵/۱۴ بررسی گردیده است.

۶- نوع و توضیحات مالکیت اثر:

مالکیت اثر به صورت مولوفه می باشد.

۸- مشخصات اثر - بنا:

مسجد آقا مراد در محله ای قدیمی قرار گرفته و دارای دو درب ورودی یکی از سمت جنوب و دیگری از گوشه راست ضلع شمالی و روبروی درب خادم مسجد می باشد. زیر بنای مسجد در قسمت غربی مسجد ساخته شده که با دو درب یکی از سمت شرق و دیگری از سمت غرب به داخل شبستان راه دارد. شبستان مسجد نسبت به سطح زمین اطراف ۱ متر پایین تر می باشد و دارای چهار ستون در فاصله ای به میانگین کلی ۲,۵۰ متر از یکدیگر قرار گرفته اند و به ابعاد مربع شکل ۱×۱ متر می باشد و سقف جناخی بر روی ستونها و در انتها طاق هلالی شکل را تشکیل می دهند در ضلع شمال شبستان سه طاق ایوانی شکل واقع شده که طاق اولی را به صورت اتاق در آورده اند. در دیوار شبستان در چهار ضلع تاقچه هایی تعبیه شده و محراب در ضلع جنوبی ساخته شده است به طور کلی مسجد با احتساب حیاط دارای طول و عرض ۱۷×۲۵,۶۰ و ارتفاع بنا از کف تا پشت بام ۴ متر می باشد. این بنا با توجه به شواهد موجود چند سال از تعمیر آن می گذرد و خوشبختانه در حین تعمیر هیچ آسیبی به آن وارد نیامده و هویت اصلی خود را حفظ کرده است (تصاویر ۱-۸)

۹- ویژگی اثر:

بنای مسجد خالی از تزیینات خاص می باشد و تنها نوع معماری این اثر به آن زیبایی و جذابیت می بخشد. مصالح به کار رفته در اثر از سنگ و گچ می باشد. (تصاویر ۴-۵-۶)

۱۰- نوع بهره برداری اثر:

این بنا از ابتدا تا کنون کاربرد مسجد داشته است.

۱۱- اقدامات انجام شده در مورد حریم اثر (حریم پیشنهادی):

تا کنون هیچ اقدامی برای حریم این اثر صورت نگرفته است.

۱۲- توضیح دخل و تصرفات انجام شده و مشهود در اثر:

به گفته کلیددار مسجد دبستان شهید جوانمردی جز این مسجد و اوقافی بوده که بعداً از این بنا جدا شده و دیگر هیچ دخل و تصرفی نداشته است.

۱۳- توضیح تعمیرات گذشته اثر :

این بنا از ابتدا تا کنون چند بار تعمیر شده اما آخرین سال تعمیر مسجد به سال ۸۰ می رسد .

۱۴- توضیحات ضروری و اختصاصی اثر:

۱۵- شرح وضعیت موجود خطر پذیری و دلایل آسیب های وارده:

وضعیت موجود مسجد در حال حاضر مناسب به نظر می رسد به خصوص که این مسجد چند سالی است که تعمیر شده و با تعمیر مسجد استحکام بیشتری پیدا کرده است. از آنجایی که این مسجد در محله ای قدیمی قرار دارد خطر پذیری در مورد بنا وجود ندارد .

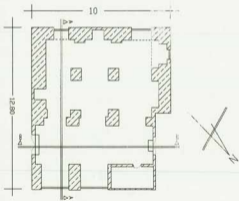
۱۶- ذکر منابع و مآخذ گزارش:



تصویر 1- نمای کلی بناي مسجد آقا مراد ديد از شمال، فهان-1

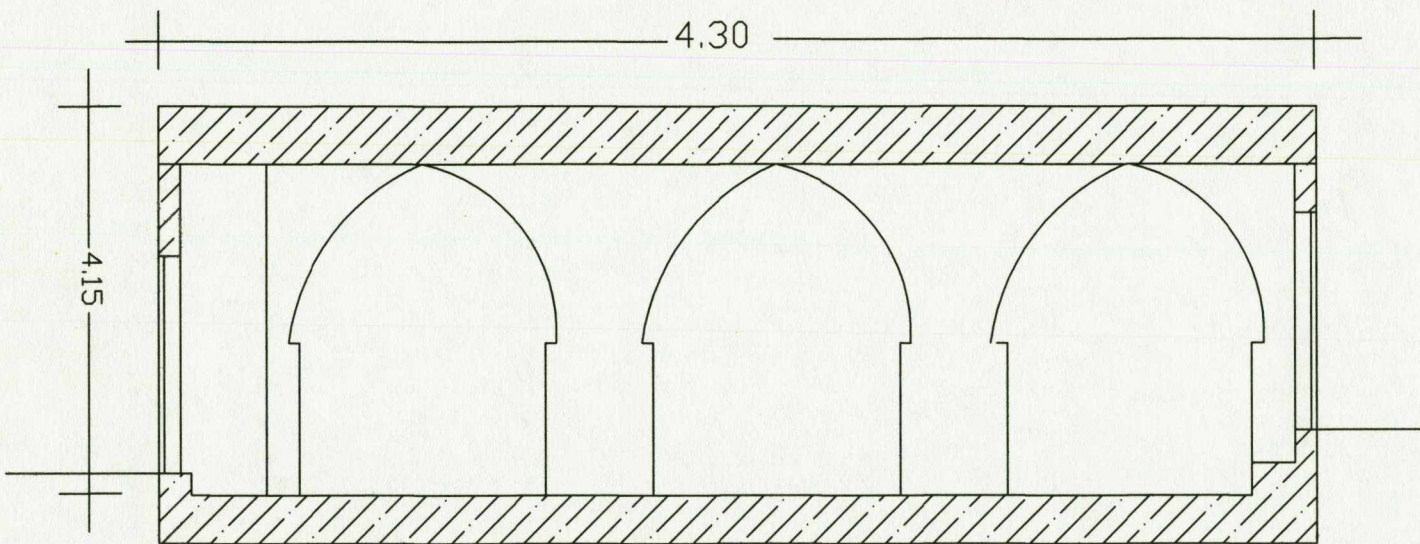


تصویر 2- درونی مسجد آقا مراد (غرب ورودی شرقی) دید از غرب، فهان-6

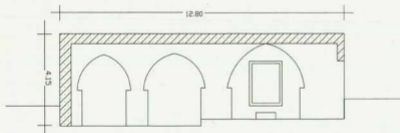


0 5

سازمان میراث فرهنگی و گردشگری استان فارس	
نویسه کتبه	کاسم امیر عثمانی
نام بنا	
مقیاس	1/100
تاریخ	84/5/4
نوع نقشه	پلان



0		5	
سازمان میراث فرهنگی و گردشگری استان فارس			
تهیه کننده		کاظم امیر عضدی	
نام بنا		مسجد آقا مراد	
مقیاس		1/100	
تاریخ		84/5/4	
نوع نقشه		برش B-B	



0

5

سازمان میراث فرهنگی و گردشگری استان فارس	
تهیه کننده	کاظم امیرحسینی
نام بنا	مسجد قاسم
مقیاس	1/100 تاریخ : 84/5/4
نوع نقشه	برش A-A