



ریاست جمهوری  
سازمان میراث فرهنگی و گردشگری

سازمان میراث فرهنگی و گردشگری استان فارس

## مسجد مقنی ها

تهیه کننده:  
کاظم امیر عضدی

شماره ثبت: ۱۳۵۳۵

تاریخ ثبت:

تاریخ تهیه:  
۸۶/۴/۲۱

بِسْمِ اللّٰهِ الرَّحْمٰنِ الرَّحِیْمِ

## مقدمه

کازرون در مغرب شیراز و در جلگه ای به طول ۸۶ و عرض ۹۰ کیلومتر قرار گرفته و فاصله آن تا شیراز ۱۵۴، تا بوشهر ۱۷۰، تا بهبهان از راه پل فهلیان ۲۲۴، تا اهواز ۵۹۲ و نیز تا پایتخت ۱۰۶۰ کیلومتر است. این شهرستان از طرف شمال و شمال شرقی به شهرستان ممسنی و بهبهان، از شمال شرقی و مشرق به شهرستان شیراز، از جنوب و جنوب غربی به شهرستان برازجان و از جنوب شرقی به شهرستان فیروز آباد محدود است. در امتداد ۵۱ درجه و ۲۵ دقیقه از نصف النهار شرقی نسبت به رصد خانه «گرینویچ» و ۲۹ درجه و ۲۵ دقیقه عرض شمالی نسبت به خط استوا قرار گرفته و از سطح دریا ۷۲۲ متر ارتفاع دارد. دمای این شهر حداکثر به ۴۹ درجه بالای صفر و حداقل به ۶ درجه زیر صفر می رسد. میانگین باران در سالهای کم باران کمتر از ۵۰۰ و سالهای پر باران تقریباً ۷۰۰ میلی متر است. ارتفاعات جنوبی از حاشیه غربی دشت اوزن می گذرد و ارتفاعات شمالی از کناره های رودخانه فهلیان و دامنه های جنوبی در ناحیه ماعور میلانی گسترده شده است.

از آنجایی که گروه ثبت آثار ملی سعی در بهتر انجام دادن کار و بیشتر شدن تعداد آثار ملی در شهرستان کازرون با معرفی دیگری از مساجد کازرون (جا دارد از اداره محترم اوقاف به خاطر همکاری که با گروه داشتند تقدیر و تشکر کرد) به شناسایی و ثبت مسجد مقنی ها (چاه کن ها) این اثر مهم اقدام کردیم و ابتدا از نقشه کشی و سپس اطلاعات محلی و پس از آن برای پیدا کردن پلاک ثبتی اثر به اداره ثبت اسناد کازرون مراجعه کرده (از این نهاد محترم به خاطر همکاری تقدیر و تشکر می شود) تا پلاک ثبتی این اثر و دیگر اثر ها را مشخص نماییم. اما در حین نقشه برداری در محل به قطعه سنگ قبوری به خط کوفی مزهر برخورد کرده که ما را در امر ثبت این اثر تاریخی مصمم نمود. تا کنون هر بنایی را که برای ثبت انتخاب می کردیم تا اندازه ای با کمک های مردمی مرمت و از خراب شدن آن تا حدودی جلوگیری کرده بودند اما متأسفانه این اثر به خصوص در ضلع شرقی دیوار ها به طرز وحشتناکی کمافی شده که در صورت عدم بی توجهی به این اثر باعث تخریب آن می شود. این مسجد مانند دیگر مساجد کازرون زمان قاجاریه به سبک طاق جناختی و ستونهای قطور ساخته شده است. یکی از اهدافی که برای ثبت این اثر تاریخی در نظر داشتیم علاوه بر معماری این اثر شناسایی آن به فرهنگ دوستان برای آشنایی بیشتر و مهیا کردن برای تحقیق و پژوهش در این اثر می باشد.

۱- موقعیت طبیعی اثر:

کازرون در مغرب شیراز و در جلگه ای به طول ۸۶ و عرض ۹۰ کیلومتر قرار گرفته و فاصله آن تا شیراز ۱۵۴، تا بوشهر ۱۷۰، تا بهبهان از راه پل فهلیان ۲۲۴، تا اهواز ۵۹۳ و نیز تا پایتخت ۱۰۶۰ کیلومتر است. این شهرستان از طرف شمال و شمال شرقی به شهرستان ممسنی و بهبهان، از شمال شرقی و مشرق به شهرستان شیراز، از جنوب و جنوب غربی به شهرستان براجان و از جنوب شرقی به شهرستان فیروز آباد محدود است. در امتداد ۵۱ درجه و ۳۵ دقیقه از نصف النهار شرقی نسبت به رصد خانه « گرینویچ » و ۳۹ درجه و ۳۵ دقیقه عرض شمالی نسبت به خط استوا قرار گرفته و از سطح دریا ۲۳۲ متر ارتفاع دارد. دمای این شهر حداکثر به ۴۹ درجه بالای صفر و حداقل به ۶ درجه زیر صفر می رسد و میانگین باران در سالهای کم باران کمتر از ۵۰۰ و سالهای پر باران تقریباً ۷۰۰ میلی متر است. ارتفاعات جنوبی از حاشیه غربی دشت لرزن می گذرد و ارتفاعات شمالی از کناره های رودخانه فهلیان و دامنه های جنوبی در ناحیه ماهر میلانی گسترده شده است. مسجد مفسی ها در قسمت مرکزی کوی مصلی کازرون در محلی فاقد پوشش گیاهی و در طول ۳۹° ۳۹' ۵۱" و عرض ۳۷° ۱۵' ۲۹" جغرافیایی و ارتفاع از دریا ۸۶۰ واقع شده است.

۲- موقعیت فعلی اثر:

استان فارس- شهرستان کازرون، خیابان سلمان فارسی - کوچه شهید طهماسبی - مسجد فاطمیه (مفسی ها)

۳- مشخصات پلاک ثبتی اثر:

پلاک ثبتی ۳۳۴۴ ..... قطعه یک بخش ۷

**۴- تاریخچه و وجه تسمیه :**

این مسجد با توجه به معماری و سنگ نوشته ای که به گفته آقای شیخ الحکمایی تاریخ ۱۲۶۰هـ را دارد ( در حال حاضر این سنگ در مسجد موجود نیست) به دوره قاجارنسبت می دهند و چون این مسجد توسط مقنی های(چاه کن ها) محله مصلی احداث شده به این نام اشتهار یافته که البته چند سالی است که به فاطمیه تغییر نام داده است.

**۵- سوابق پژوهشی اثر شناسایی بررسی،گمانه زنی،حفری:**

تا کنون هیچ گونه کاوش و گمانه زنی در این مسجد صورت نگرفته است و تنها در تاریخ ۸۴/۴/۲۱ به هنگام ثبت آثار ملی بررسی گردیده است.

**۶- نوع و توضیحات مالکیت اثر:**

مالیت اثر به صورت موقوفه می باشد.

## ۸- مشخصات اثر - بنه:

این مسجد دارای دو درب یکی از سمت شرق و یکی از سمت غرب می باشد که از دو طرف به حیاط مسجد وارد می شویم. از نما این مسجد دارای ۵ دهنه که هر دهنه دارای یک در ورودی به اندازه ۳۰۰ متر می باشد که به سمت شمال باز می شوند. داخل مسجد یک شبستان بیشتر وجود ندارد که دارای ۶ ستون به ابعاد ۲ متر در ۱ می باشد. شبستان به صورت سقف جناخی به همراه طاقچه های بزرگ و کوچک در اطراف می باشد. محراب شبستان در ضلع جنوبی قرار گرفته و به طور کلی مسجد فاقد تزیینات خاص می باشد. در پشت دیواره ضلع جنوبی اتاقکی راهرو مانند ساخته شده که به گفته کلیددار مسجد به عنوان امانت خانه ای کاربرد داشته است. در کنار دهنه دوم از سمت شرق در کنار درب ورودی سردابه کوچکی وجود دارد که سنگ قبری در آن قرار گرفته که تاریخ ۱۳۸۰ ه. را نشان می دهد اما در حیاط مسجد سنگ قبر دیگری به طور نیمه کشف شد که تاریخ نامشخص بود اما این کتیبه به خط کوفی مزهر نوشته شده است. از طرفی محراب مسجد به نظر می رسد که در سالهای اخیر با گچ های پیش ساخته درست کرده باشند در واقع معماری اصلی مسجد به نظر می رسد که فاقد محراب باشد. (تصاویر ۸ تا ۱)

## ۹- ویژگی اثر:

تزیینات خاصی در مسجد به کار گرفته نشده و تنها ستونها و سقف جناخی مسجد به آن جذابیت بخشیده است. مصالح به کار رفته در این بنا از سنگ و گچ و در ابعاد متغیوت می باشد. سردابه ای نیز در کنار دهنه دوم شبستان ساخته شده که محل دفن بوده و علاوه بر یک سنگ قبر به گفته کلید دار مسجد قطعه سنگی که به خط کوفی مزهر نوشته شده از این قسمت مسجد به بیرون انتقال داده اند. (تصاویر ۶-۷-۸)

۱۰- نوع بهره برداری اثر:

این بنا از ابتدا کاربرد مسجد داشته است اما طبق گفته آقای عباسی کلید دار مسجد از این مسجد به عنوان امانت خانه نیز استفاده می شده است. در حال حاضر این مسجد به عنوان پایگاه مسجد برای کارهای فرهنگی و آموزشی و هم برای راز و نیاز می باشد (تصویر ۲-۵)

۱۱- اقدامات انجام شده در مورد حریم اثر (حریم پیشنهادی):

تا کنون در مورد حریم بنا اقدامی صورت نگرفته است اما پیشنهاد می شود که از سمت شمال به خیابان سلمان فارسی از سمت شرق به کوچه شهید طهماسبی و از غرب به خیابان شریعتی از جنوب به مسجد حاج رضا محدود شود.

۱۲- توضیح دخل و تصرفات انجام شده و مشهود در اثر:

تا کنون هیچ دخل و تصرفی در این بنا صورت نگرفته است.

**۱۳- توضیح تعمیرات گذشته اثر:**

با توجه به اینکه تاریخ مشخصی برای تعمیر مسجد موجود نمی باشد لذا تنها از طریق لایه های گچی که در اثر ریزش مشخص شده اند می توان به تعداد تعمیر بنا پی برد که در این راستا تنها ۳ لایه گچی مشاهده می شود در این راستا چند بار تعمیر شده است.

**۱۴- توضیحات ضروری و اختصاصی اثر:**

قطعه ای از سنگ قبری که به خط کوفی مزهر نوشته شده در گوشه حیاط مسجد کشف گردید که بسیار جالب است اما متأسفانه قسمت اصلی سنگ که تاریخ آن نوشته شده از بین رفته و در واقع وجود ندارد و امکان آن دارد که در زیر آوار های حیاط مسجد باشد. این بنا از داخل به علت نم و رطوبت شکم زبانی ایجاد کرده که در صورت بی توجهی باعث تخریب آن می شود.

**۱۵- شرح وضعیت موجود خطر پذیری و دلایل آسیب های وارده:**

بنای مسجد به دلیل اینکه مدت زیادی از تعمیر آن می گذرد احتیاج به تعمیر اساسی دارد چرا که از یک طرف لایه ای گچی آن در حال ریزش است و از طرف دیگر دیوارهای انتهایی شبستان در اثر فشار وارده به آن حالت گمانی به خود گرفته است و لازم است که حتما تعمیر شود تا از ریزش آن جلوگیری شود.

**۱۶- ذکر منابع و مآخذ گزارش:**

کارزون در آئینه ایران، متوجه مظهریان

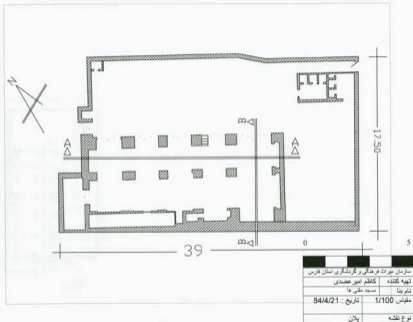


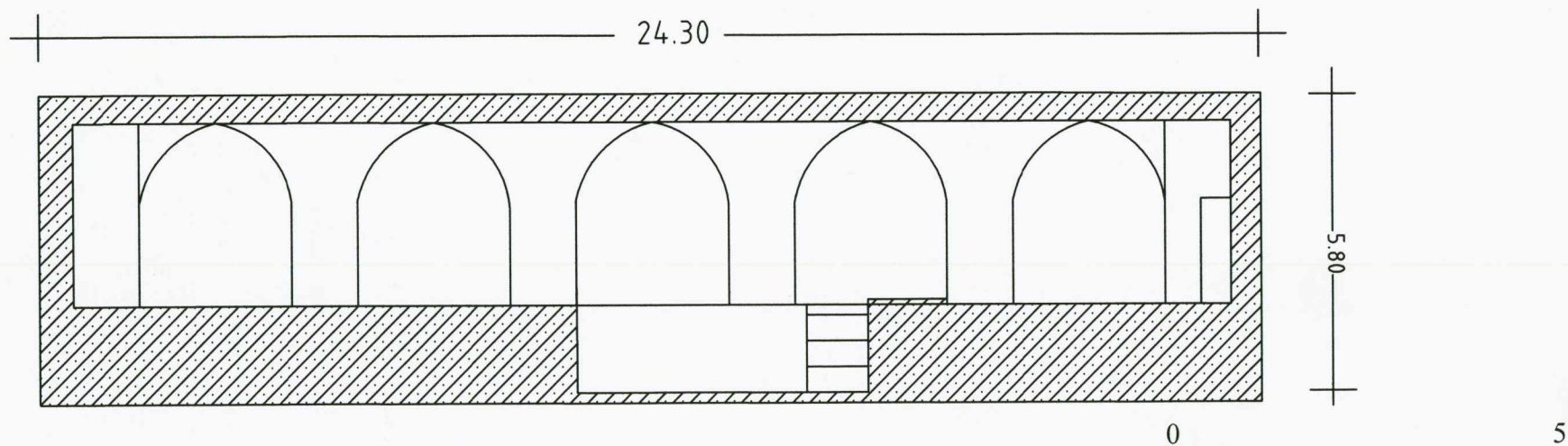


تصویر 1- نمای کلی بنای مسجد مغانی ها دید از شرقی، ف. 7- A6

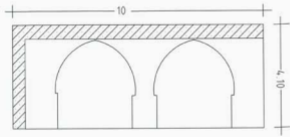


تصویر 2- نمای درون بنای مسجد مغانی ها دید از شمال، ف. 7- A1





سازمان میراث فرهنگی و گردشگری استان فارس	
تهیه کننده	کاظم امیر عضدی
نام بنا	مسجد مقنی ها
مقیاس 1/100	تاریخ : 84/4/21
نوع نقشه	برش A-A



0		5	
سازمان میراث فرهنگی و گردشگری استان فارس			
تهیه کننده		کاتلم امیر عسکری	
نام بنا		مسجد مطهری ها	
مقیاس		1/100	
تاریخ		84/4/21	
نوع نقشه		برش B-B	